

Wycieczka zorganizowana przez NSZZ „Solidarność” UEP Na Pomorze Środkowe w terminie: 25-30.08.2025 r.

Jak co roku, od wielu już lat, mniej więcej o tej porze, wybieramy się na wycieczkę krajoznawczą. Tym razem droga prowadziła na **POMORZE ŚRODKOWE**. Autokar prowadził p. Marek Cichy. Noclegi oraz obiadowe mieliśmy zarezerwowane w **SŁUPSKU**, w hotelu „**SŁUPSK**”.

Dzień 1 - 25.08.

W drodze do **SŁUPSKA** zatrzymaliśmy się w **CHEŁMNIE**, mieście znajdującym się na Europejskim Szlaku Gotyku Ceglanego, którego zabytki zostały wpisane na listę Pomników Historii. Miasto zwiedzaliśmy z przewodniczką, p. Marią, która starała się pokazać nam najważniejsze obiekty. Dowiedzieliśmy się, że w mieście zachowany został szachownicowy układ ulic Starego Miasta z XIII w. Zwiedziliśmy Kościół klasztorny Sióstr Miłosierdzia, dwa skarbcze, zabytkową aptekę. Ponadto widzieliśmy szkołę (Gymnasium) z 1865 roku, byliśmy w Kościele Farnym pw. Wniebowzięcia NMP, z relikwią św. Walentego. Za sprawą tych relikwii, Chełmno znane jest jako „Miasto Zakochanych”. Widzieliśmy Basztę Prochową i mury obronne z XIII/XIV w., o długości 2.270 m, gotycko-renesansowy Ratusz, bramy miejskie, w tym: Bramę Grudziądzką, murale, Grób Nieznanego Żołnierza, Browar, Spichlerz z 1797 r. oraz Park Miniatur Zamków Krzyżackich, a także Pomnik dr Ludwika Rydygiera, znajdujący się w Parku Pamięci i Tolerancji. Poświęcony został słynnemu chirurgowi, który wniósł cenny wkład w rozwój polskiej i światowej medycyny. Dokonał on w Chełmnie pierwszej operacji częściowego usunięcia żołądka z nowotworem 16.11.1880 r.



Dzień 2 - 26.08.

Na ten dzień zaplanowano zwiedzanie **SŁUPSKA**. Udaliśmy się na spacer z przewodnikiem, który oprowadził nas po zabytkowej części miasta. Widzieliśmy Ratusz, Złotą kamienicę, fragmenty obwarowania miasta z XV w., Kościół pw. św. Mikołaja, który został przemianowany przez Niemców na szkołę, a po wojnie utworzono w nim Bibliotekę, która funkcjonuje do dziś. W mieście dało się zauważyć wiele oryginalnych, bardzo ładnych murali. Bulwarem ks. Jerzego Popiełuszki doszliśmy do parku z Pomnikiem Powstańców Warszawy, widzieliśmy Bramę Młyńską z XIV w., Basztę Czarownic, Kościół Mariacki, budynek poczty polskiej, gotycki Kościół Zamkowy pw. św. Jacka, zbudowany przez Dominikanów. Po tym kościele oprowadzał nas i opowiadał o jego historii p. Jacek. On też zagrał specjalnie dla nas kilka utworów na organach. Choć nie jest z wykształcenia muzykiem, to jak mówił „organy, to jego dziecko”, jest zafascynowany tym instrumentem i sam nauczył się grać.

Zaprosił też wycieczkowiczów na chór, aby z bliska zobaczyć organy i jego w czasie grania. Również tam ciekawie opowiadał i odpowiadał na zadawane pytania.

Kolejnym etapem było Muzeum Pomorza Środkowego, mieszczące się w Zamku Książąt Pomorskich z XVI w. oraz Biały Spichlerz z 1814 r., gdzie znajduje się największa na świecie kolekcja dzieł Stanisława Ignacego Witkiewicza - Witkacego pt.: „Witkacy. Obrazy – rysunki – grafika – archiwalia”. Wystawa pokazuje prace ze wszystkich okresów twórczości artysty. Zwracają uwagę szczególnie portrety powstałe w ramach jednoosobowej Firmy Portretowej „S. I. Witkiewicz”, działającej w latach 1925-1939. Na wystawie znajdują się prace malarskie, rysunki, grafiki, także: rękopisy, maszynopisy, listy i książki. Obejrzelśmy także stałą wystawę: „Słupsk. Miasto i ludzie, prezentującą eksponaty związane z historią miasta i jego mieszkańców od 1945 r.



Dzień 3 - 27.08.

Tego dnia wyruszyliśmy do **SWOŁOWA**, czyli stolicy „Krainy w Kratę”, po drodze zabierając przewodnika. Nazwa pochodzi od zachowanego we wsi budownictwa szkieletowego z XVIII i XIX w. Do dziś zachował się oryginalny układ zabudowy wsi, nazywany okólnicowym, co znaczy, że wieś można obejść dookoła. Tutaj zwiedzaliśmy Muzeum Kultury Ludowej Pomorza (skansen).

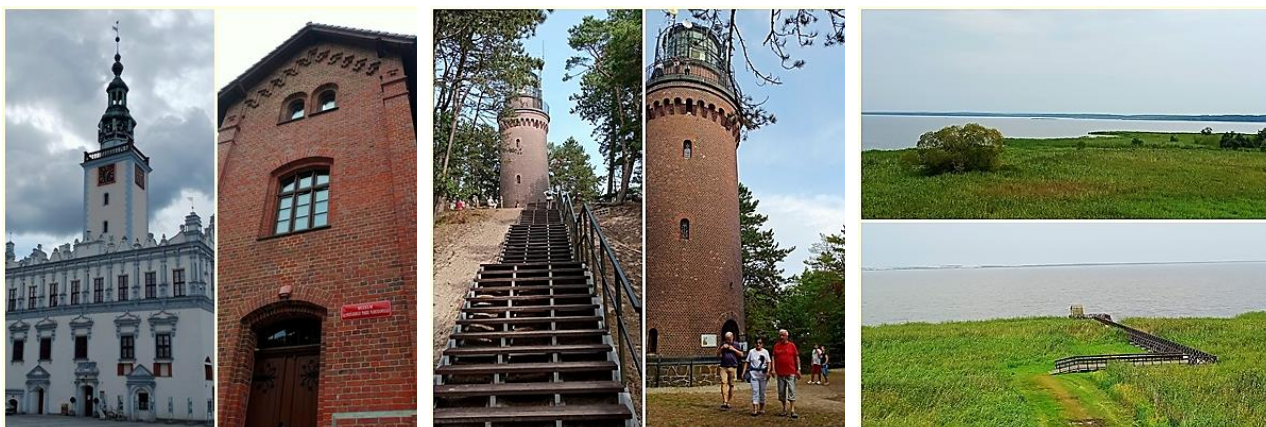
W poszczególnych chatkach prezentowane są różne przedmioty i sprzęty gospodarstwa domowego, jak np.: maselnice do wyrobu masła, piece do wypieku chleba, narzędzia rolnicze: radła, brony, materiały budowlane: cegły, dachówki czy narzędzia cieśli i stolarzy. Dawniej, w prawie każdym gospodarstwie było poletko lnu lub konopi, hodowano owce, świnie, krowy. Hodowla dostarczała nie tylko mięsa i mleka, ale też skór, wełny oraz rogu i kości, wykorzystywanych w rzemiośle. Woły i konie były ponadto przydatne w rolnictwie i transporcie. Widzieliśmy także lodownię, w której dawniej przechowywano żywność oraz kuźnię. Kowal cieszył się ogromnym szacunkiem w społecznościach wiejskich, gdyż postrzegano go jako dysponenta czarodziejskich mocy. Można też było się dowiedzieć o historii Swołowa oraz najbliższych miejscowości.

Następnie udaliśmy się do **USTKI**, w której znajduje się port morski, a jego początki sięgają XIV w., zaś samo miasto jest uzdrowiskiem. Można tu zobaczyć układ urbanistyczny Starej Osady Rybackiej z XVIII w. Po drodze mijaliśmy domki rybackie i kamieniczki z XIX w., latarnię morską z 1892 r., która wpisana została do rejestru zabytków, a także kanał z kutrami rybackimi. Odbyliśmy spacer jednym z najpiękniejszych na Pomorzu nadmorskich bulwarów, o przeszło kilometrowej długości, który otwarto w 1875 roku, przy którym znajduje się pomnik usteckiej Syrenki oraz ławeczka znanej aktorki, Ireny Kwiatkowskiej, przy których to obiektach wielu z nas zrobiło sobie pamiątkowe zdjęcia.



Dzień 4 – 28.08.

Dzisiaj udaliśmy się, wraz z przewodnikiem, do SŁOWIŃSKIEGO PARKU NARODOWEGO. Najpierw udaliśmy się do Muzeum Przyrodniczego, a potem po ponad 300 stopniach wspięliśmy się do latarni morskiej w **CZOŁPINIE** (25 m wysokości). Latarnia uruchomiona została w 1875 r., zbudowana została na zalesionej wydmie o wysokości 56 m n.p.m. Większość uczestników wycieczki wdrapała się jeszcze na taras widokowy latarni, a potem udała się na spacer po wydmach. Pozostali zeszli ze wzgórza, na którym wznosi się latarnia i odpoczywali w Smołdzińskim Lesie. Wracając do hotelu zatrzymaliśmy się kilka kilometrów dalej, aby z wieży widokowej zobaczyć Jezioro Łebsko (trzecie co do wielkości w Polsce). Na koniec udaliśmy się na pomost, znajdujący się przy brzegu tego jeziora.



Dzień 5 – 29.08.

W tym dniu udaliśmy się do **SŁAWSKA**, gdzie mieliśmy okazję zwiedzić gotycki, ceglany Kościół pw. Świętych Apostołów Piotra i Pawła. Można tu zobaczyć fragment zachowanej,

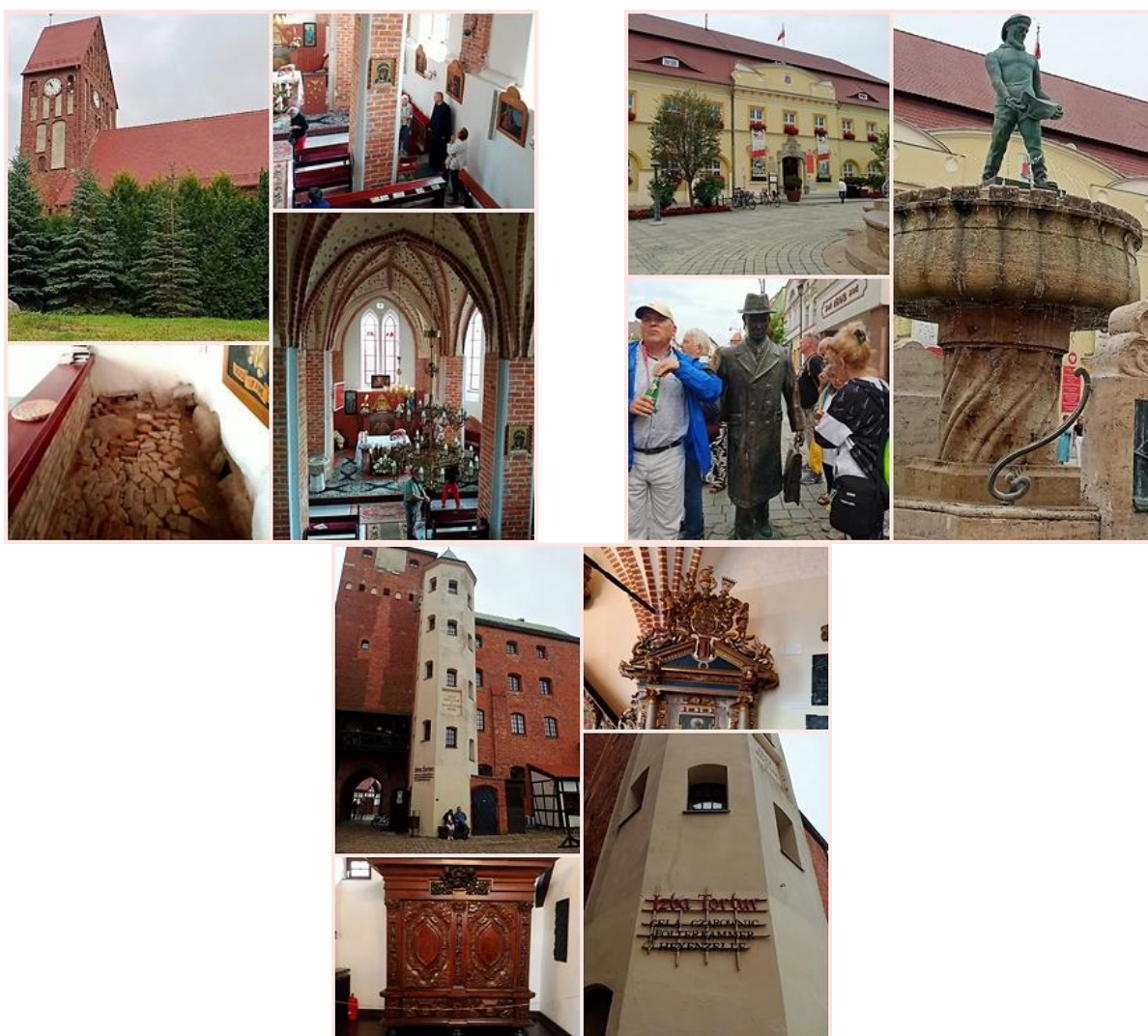
unikatowej posadzki z dawnej XIII-wiecznej świątyni oraz XVI-wieczne malowidła na sklepieniu. O historii kościoła opowiadał nam tamtejszy ksiądz.

Następnie udaliśmy się do **DARŁOWA**. Odbiliśmy spacer po mieście z przewodnikiem. Byliśmy na Rynku, który powstał ponad 700 lat temu, na którym góruje barokowy Ratusz, także Kościół Mariacki z XIV w. Na szczególną uwagę zasługuje Mauzoleum Pomorskie z sarkofagami króla Eryka I Pomorskiego (król Danii, Szwecji i Norwegii), Elżbiety, żony ostatniego księcia pomorskiego z dynastii Gryfitów i księżniczki Jadwigi. Na Rynku znajduje się też Pomnik-fontanna Rybaka, powstały ku czci ludzi morza w 1919 r.

Później udaliśmy się do Muzeum ze 100-letnią tradycją, które mieści się w Zamku Książąt Pomorskich z XIV w. Jest to jedyny w Polsce nadmorski zamek gotycki, wzniesiony przez jedną z najdłużej panujących w Europie dynastii książęcych - Gryfitów.

Kolejnym etapem było **DARŁÓWKO**, nadmorska część Darłowa, leżąca u ujścia rzeki Wieprzy do Bałtyku. Odbiliśmy spacer po miejscowości, mieliśmy okazję zobaczyć port oraz rozsuwany most, jedyny tego typu w Polsce. Część wycieczkowiczów udała się, aby na własne oczy zobaczyć jego działanie. Gdy most był w całości rozsunięty przepłynął jeden statek.

Niestety, deszcz popsuł nam plany, aby odbyć spacer brzegiem morza, ale obserwowaliśmy Bałtyk z nadmorskiej promenady.



Po kolacji odbył się wieczorek pożegnalny, podczas którego śpiewaliśmy piosenki, przy wtórze akordeonu, w wykonaniu kierowcy p. Marka Cichego.

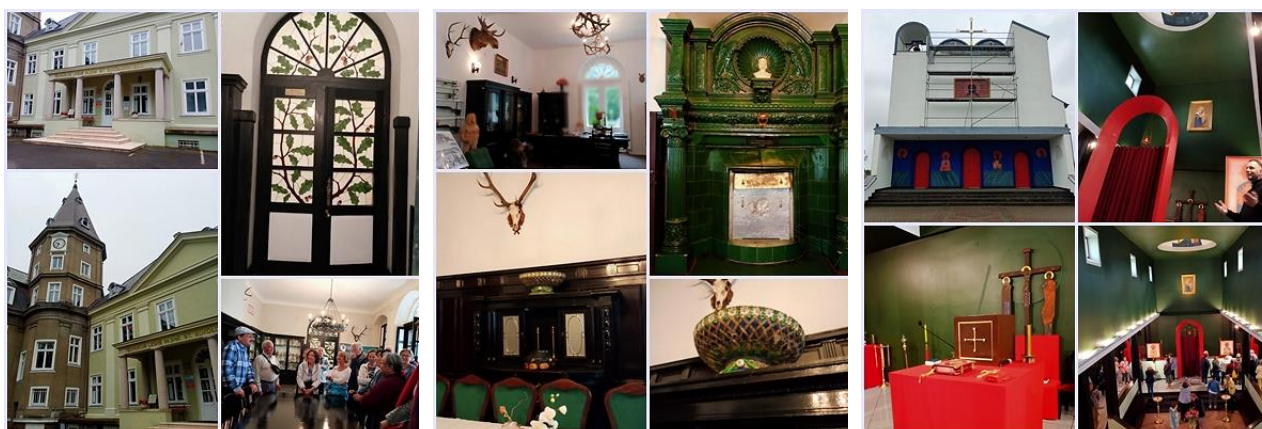


Dzień 6 – 30.08.

Po śniadaniu udaliśmy się w drogę powrotną do Poznania. Po drodze zatrzymaliśmy się w miejscowości **WARCINO**. Tam udaliśmy się na zwiedzanie Pałacu Bismarcka, w którym mieści się obecnie Technikum Leśne. Po jego wnętrzach oprowadzał nas p. Andrzej, zatrudniony w szkole na stanowisku kierownika gospodarczego. Pałac wybudowany został ok. 1664 r. Była to ulubiona rezydencja Otto von Bismarcka, który kupił pałac w 1867 r. Do 1945 r. był on w rękach rodziny Bismarcka. Od 1946 r. mieści się tu Technikum Leśne, ale pałac jest udostępniany dla zwiedzających. Jest położony w otoczeniu przepięknego XVIII-wiecznego parku, w którym zachowało się wiele okazów starodrzewia.

Stamtąd pojechaliśmy do **BIAŁEGO BORU**, aby zwiedzić grecko-katolicką cerkiew pw. Narodzenia Przenajświętszej Bogarodzicy. O historii świątyni i dniu dzisiejszym opowiadał nam tamtejszy wikariusz. Cerkiew została wzniesiona w latach 1993-1997 według projektu Jerzego Nowosielskiego i Bogdana Kotarby. W 2019 r. wpisana została do rejestru zabytków, jako jeden z najmłodszych zabytków w Polsce.

W tamtejszym Domu Pielgrzyma uraczono nas pysznym obiadem.



Na koniec, przy mało sprzyjającej pogodzie, zrobiliśmy pamiątkowe zdjęcie przy autokarze, który przez wiele lat woził nas na wycieczki. Była to nasza ostatnia podróż tym pojazdem, bowiem w najbliższym czasie zostanie sprzedany.



Potem udaliśmy się już prosto do Poznania. Przed Uczelnią byliśmy o 17:50.

I tak, nasza kolejna eskapada dobiegła końca. Teraz pozostaje już tylko czekać z nadzieją, że za rok znowu wybierzemy się na zwiedzanie uroków pięknej naszej Polskiej Ziemi.