

Poznań 27 października 2020 r.

K-292- 4-1572/2020

DO WSZYSTKICH WYKONAWCÓW

Uniwersytet Ekonomiczny w Poznaniu informuje, że w postępowaniu o udzielenie zamówienia publicznego pn: Instalacja systemu elektronicznego zarządzania dwupoziomowym parkingiem Uniwersytetu Ekonomicznego w Poznaniu zlokalizowanym w budynku CEUE przy ul. Towarowej 55 (ZP/025/20) prowadzonym jako przetarg nieograniczony - wpłynęły pytania, na które Zamawiający niniejszym odpowiada.

Pytanie nr 1

„Zamawiający w pkt. 6 SIWZ określa termin realizacji prac na „6 tygodni od zawarcia umowy, ale nie później niż do dnia 18 grudnia 2020 r. (bierze się pod uwagę datę sporządzenia protokołu odbioru)”. Zapis taki stawia oferenta w obowiązku podjęcia zobowiązania zrealizowania zadania do dnia 18 Grudnia 2020r. bez względu na termin podpisania umowy. Zwracam uwagę, że Wykonawca nie ma wpływu czas, w jakim zostanie rozstrzygnięte postępowanie oraz na przebieg procedury odbiorowej. Każdy z tych elementów wpływa na rzeczywisty czas realizacji zadania.

- a. wnioskuję o usunięcie powiązania czasu na wykonanie zadania z konkretną datą.
- b. wnioskuję o zmianę zapisu z „(bierze się pod uwagę datę sporządzenia protokołu odbioru)” na „(bierze się pod uwagę datę osiągnięcia gotowości odbiorowej)”.

Odpowiedź

Pkt. 6 SIWZ otrzymuje następujące brzmienie:

1. Zamówienie w zakresie dostawy, montażu i instalacji urządzeń i komponentów Systemu Elektronicznego Zarządzania (SEZ) miejscami postojowymi na dwóch podziemnych kondygnacjach budynku CEUE, przy ul. Towarowej 55 w Poznaniu oraz dostarczenia, instalacji i konfiguracji

Uniwersytet Ekonomiczny w Poznaniu
Dział Zamówień Publicznych
al. Niepodległości 10
61-875 Poznań
tel. +48 61 856 92 79





niezbędnego oprogramowania umożliwiającego obsługę i zarządzanie SEZ zgodnie z określonymi SIWZ wymaganiami; a także w zakresie integracji SEZ z istniejącymi u Zamawiającego systemami: GENETEC i BOSCH, musi zostać wykonane do dnia 5 luty 2021 r. (bierze się pod uwagę datę sporządzenia protokołu odbioru), za wyjątkiem instruktażu, który musi się odbyć w ciągu 14 dni od daty sporządzenia protokołu odbioru, ale nie później niż do **15 lutego** 2021 r. i nie później niż w dniu poprzedzającym datę płatności wynagrodzenia Wykonawcy z tytułu realizacji tego zakresu zamówienia.

2. W zakresie świadczenia usługi asysty technicznej dla SEZ zamówienie będzie realizowane od 5 lutego 2021 roku przez 12 miesięcy. Zamawiający przed zawarciem umowy z Wykonawcą może podjąć decyzję o zakupie usługi asysty również na następne 12 miesięcy (w takim wypadku okres świadczenia usługi asysty wyniesie 24 miesiące) na takich samych warunkach i za takim samym wynagrodzeniem jak w przypadku pierwszych 12 miesięcy. Wykonawca nie może sprzeciwić się takiemu żądaniu Zamawiającego.
3. W zakresie świadczenia usługi obsługi terminali płatniczych zamówienie będzie realizowane przez 24 miesiące od uruchomienia produkcyjnego SEZ.
- 4. Uruchomienie produkcyjne od dnia 01 marca 2021 roku.**

W związku z ww zmianami Zamawiający informuje, iż § 6 projektu umowy otrzymuje brzmienie:

1. Zamówienie w zakresie dostawy, montażu i instalacji urządzeń i komponentów Systemu Elektronicznego Zarządzania (SEZ) miejscami postojowymi na dwóch podziemnych kondygnacjach budynku CEUE, przy ul. Towarowej 55 w Poznaniu oraz dostarczenia, instalacji i konfiguracji niezbędnego oprogramowania umożliwiającego obsługę i zarządzanie SEZ zgodnie z określonymi SIWZ wymaganiami; a także w zakresie integracji SEZ z istniejącymi u Zamawiającego systemami: GENETEC i BOSCH, musi zostać wykonane do dnia 5 luty 2021 r. (bierze się pod uwagę datę sporządzenia protokołu odbioru), za wyjątkiem instruktażu, który musi się odbyć w ciągu 14 dni od daty sporządzenia protokołu odbioru, ale nie później niż do **15 lutego** 2021 r. i nie później niż w dniu poprzedzającym datę płatności wynagrodzenia Wykonawcy z tytułu realizacji tego zakresu zamówienia.
2. W zakresie świadczenia usługi asysty technicznej dla SEZ zamówienie będzie realizowane od 5 lutego 2021 roku przez 12 miesięcy. Zamawiający przed zawarciem umowy z Wykonawcą

Uniwersytet Ekonomiczny w Poznaniu
Dział Zamówień Publicznych
al. Niepodległości 10
61-875 Poznań
tel. +48 61 856 92 79



Fundusze Europejskie
Wiedza Edukacja Rozwój



Rzeczpospolita
Polska

Unia Europejska
Europejski Fundusz Społeczny





może podjąć decyzję o zakupie usługi asysty również na następne 12 miesięcy (w takim wypadku okres świadczenia usługi asysty wyniesie 24 miesiące) na takich samych warunkach i za takim samym wynagrodzeniem jak w przypadku pierwszych 12 miesięcy. Wykonawca nie może sprzeciwić się takiemu żądaniu Zamawiającego.

3. W zakresie świadczenia usługi obsługi terminali płatniczych zamówienie będzie realizowane przez 24 miesiące od uruchomienia produkcyjnego SEZ.
4. **Uruchomienie produkcyjne od dnia 01 marca 2021 roku.**

Pytanie nr 2

„Zamawiający w pkt. 6 SIWZ określa termin realizacji prac na 6 tygodni.

Wnioskuję przedłużenie terminu realizacji prac do 8 tygodni.

Uzasadnienie:

Realizacja zadania w terminie 6 tygodni jest fizycznie niemożliwa. Wyszpecyfikowanie w postępowaniu urządzenia są produkowane na zamówienie, z powodu unikalnej konfiguracji i wyraźnie w skazanego koloru. Proces produkcyjny takich urządzeń wymaga czasu. Ponadto instalacja systemu zliczania miejsc obejmuje budowę taras kablowych, wykonanie okablowania oraz instalację urządzeń na całej powierzchni parkingu jest to proces czasochłonny. Dodatkowo wymogiem Zamawiającego jest, integracja zainstalowanego systemu z istniejącymi systemami w budynku co może przedłużyć testy i uruchomienie. Biorąc pod uwagę powyższe argumenty, wnioskuję o zmianę terminu realizacji prac.”

Odpowiedź

Zamawiający odsyła do odpowiedzi na pytanie nr 1.

Pytanie nr 3

„Zamawiający w tabeli pkt. 19.1 SIWZ zapisał dla poz. nr 1. „Maks. 90 % kwoty oferty” .

W zał. nr 1 do SIWZ – Formularz Ofertowy w poz. nr 1. Zapisano uwagę „Maks. 95 % kwoty oferty”

Wnioskuję o zmianę zapisu w tabeli pkt. 19.1 SIWZ na „Maks. 95 % kwoty oferty”

Uniwersytet Ekonomiczny w Poznaniu
Dział Zamówień Publicznych
al. Niepodległości 10
61-875 Poznań
tel. +48 61 856 92 79



Odpowiedź

Pkt. 19.1 , w tabeli, w poz. „ dostawa, montaż i instalacja urządzeń ...”w kolumnie: „maksymalna wartość pozycji” otrzymuje brzmienie : „ Maks 95 %” kwoty oferty.

Pytanie nr 4

Zgodnie z zapisów art. 8 ust. 1 ustawy prawo zamówień publicznych wnioskujemy o podanie kwoty (netto) jaką Zamawiający zamierza przeznaczyć na realizację zamówienia.

Odpowiedź

Zamawiający informuje, iż kwota, którą zamierza przeznaczyć na realizację zamówienia wynosi: 430 000,00 zł brutto.

Pytanie nr 5

Pytanie dotyczy punktu w Załącznik nr 8 do SIWZ, część kasa automatyczna: Kasa ma mieć wbudowany moduł kasy fiskalnej spełniający wymagania określone w:

1. Ustawie o podatku od towarów i usług (Dz.U. 2020.106 t. j. z dnia 2020.01.23);
2. Rozporządzeniu Ministra Przedsiębiorczości w sprawie kryteriów i warunków technicznych, którym muszą odpowiadać kasy rejestrujące (Dz. U. z 2018 r. poz. 1206);
3. Rozporządzeniu Ministra Finansów w sprawie kas rejestrujących (Dz. U. z 2019 r. poz. 816 z późn. zmianami) aktualnie nie ma obowiązku fiskalizacji, dla urządzeń używanych przy sprzedaży automatycznej, czy można ten punkt wykreślić z wymagań podanych przez Zamawiającego.

Odpowiedź

Zamawiający usuwa zapisy w pkt. 3 załącznika nr 8 do SIWZ:

„Kasa ma mieć wbudowany moduł kasy fiskalnej spełniający wymagania określone w:

1. Ustawie o podatku od towarów i usług (Dz.U. 2020.106 t. j. z dnia 2020.01.23);
2. Rozporządzeniu Ministra Przedsiębiorczości w sprawie kryteriów i warunków technicznych, którym muszą odpowiadać kasy rejestrujące (Dz. U. z 2018 r. poz. 1206);
3. Rozporządzeniu Ministra Finansów w sprawie kas rejestrujących (Dz. U. z 2019 r. poz. 816 z późn. zmianami).”

oraz

Uniwersytet Ekonomiczny w Poznaniu
Dział Zamówień Publicznych
al. Niepodległości 10
61-875 Poznań
tel. +48 61 856 92 79



„Wykonawcy jest również zobowiązany dokonać zgłoszenia modułu kasy fiskalnej we właściwym dla Zamawiającego urzędzie skarbowym.”

Pytanie nr 6

W Załączniku nr. 8 do SIWZ znajduje się zapis: ” dwie niezależne (redundantne) drukarki biletów z zasobnikiem na minimum 6000 biletów...

Wykonawca zwraca uwagę na fakt, że terminale parkingowe wyposażone w redundancje drukarek nie są powszechnie stosowane w branży systemów parkingowych. Zapis ten może skutkować wykluczeniem z postępowania większości oferentów. Biorąc pod uwagę nietypowość rozwiązania zwracamy się z prośbą o możliwość dopuszczenia terminala z jedną drukarką o pojemności zasobnika 6000 biletów.

Odpowiedź

Zamawiający dopuszcza takie rozwiązanie w sytuacji, jeżeli Wykonawca w ramach zamówienia dostarczy drugą, zapasową, drukarkę gotową do podłączenia. Będzie ona, podobnie jak cały SEZ, podlegała wymogom co do gwarancji i serwisu określonym w pkt 7 załącznika nr 8 do SIWZ.

Pytanie nr 7

W Załączniku nr. 8 do SIWZ znajduje się zapis: „...Obok kamery do rozpoznawania tablic rejestracyjnych wbudować oświetlacz podczerwieni”

Proszę o udzielenie odpowiedzi czy Zamawiający dopuszcza zastosowanie kamer z wbudowanym oświetleniem IR? Rozwiązanie takie umożliwia miniaturyzację urządzeń jednocześnie gwarantując pełną funkcjonalność.

Odpowiedź

Zamawiający dopuszcza proponowane rozwiązanie.

Pytanie nr 8

Proszę o udzielenie odpowiedzi czy Zamawiający wymaga doposażenia szlabanów w czujniki sygnalizujące wyłamanie ramienia szlabanu, oraz światło ostrzegawcze w sytuacji w której oferent decyduje się na podłączenie ofertowanego systemu parkingowego z funkcjonującymi na obiekcie szlabanami?

Uniwersytet Ekonomiczny w Poznaniu
Dział Zamówień Publicznych
al. Niepodległości 10
61-875 Poznań
tel. +48 61 856 92 79



Odpowiedź

Zamawiający wymaga doposażenia szlabanów w czujniki sygnalizujące wyłamanie. Montaż dodatkowych świateł ostrzegawczych nie jest wymagany.

Pytanie nr 9

W Załączniku nr. 8 do SIWZ znajduje się zapis: „Kasa ma mieć wbudowany moduł kasy fiskalnej spełniający wymagania określone w: 1. Ustawie o podatku od towarów i usług (Dz.U. 2020.106 t. j. z dnia 2020.01.23); 2. Rozporządzeniu Ministra Przedsiębiorczości w sprawie kryteriów i warunków technicznych, którym muszą odpowiadać kasy rejestrujące (Dz. U. z 2018 r. poz. 1206); 3. Rozporządzeniu Ministra Finansów w sprawie kas rejestrujących (Dz. U. z 2019 r. poz. 816 z późn. zmianami).

Chcielibyśmy zwrócić uwagę na fakt, iż Rozporządzenie Ministra Finansów w sprawie zwolnień z obowiązku prowadzenia ewidencji przy zastosowaniu kas rejestrujących z dnia 28 grudnia 2018 zwalnia kasy parkingowe z obowiązku ich fiskalizacji.

Wnoszę o usunięcie zapisu mówiącego o module kasy fiskalnej w kasach automatycznych jak i konieczności zgłoszenia kasy we właściwym dla Zamawiającego urzędzie skarbowym zwracając szczególną uwagę na fakt iż zapis ten nie jest możliwy do spełnienia.

Odpowiedź

Odpowiedź jak w pytaniu nr 5.

Pytanie nr 10

W Załączniku nr. 8 do SIWZ znajduje się zapis mówiący o montażu czujników zajętości miejsc parkingowych nad każdym miejscem parkingowym.

Oferent zwraca szczególną uwagę na fakt, iż realizacja systemu zajętości miejsc parkingowych wiąże się z koniecznością wybudowania konstrukcji montażowej dla detektorów oraz sygnalizatorów. Ponadto należy cały system okablować. Biorąc pod uwagę ilość miejsc parkingowych, czas potrzebny na wyprodukowanie systemu oraz konieczność wykonywania zadania na funkcjonującym parkingu istnieje duże prawdopodobieństwo iż termin realizacji zamówienia „6 tygodni od zawarcia umowy, ale nie później niż do dnia 18 grudnia 2020 r” będzie czasem niewystarczającym do realizacji tego

Uniwersytet Ekonomiczny w Poznaniu
Dział Zamówień Publicznych
al. Niepodległości 10
61-875 Poznań
tel. +48 61 856 92 79



zadania. Średni czas cyklu produkcyjnego dla wyspecyfikowanych w SIWZ urządzeń zarówno systemu parkingowego, jak i systemu zajętości miejsc wynosi 6 tygodni.

Oferent zwraca się z prośbą o wydłużenie terminu realizacji do min. 8 tygodni od zawarcia umowy.

Odpowiedź.

Odpowiedź jak w pytaniu 1.

Pytanie nr 11

W Załączniku nr. 8 do SIWZ znajduje się zapis: „Zewnętrzna tablica informująca o liczbie wolnych miejsc lub ich braku (oraz ewentualnych zagrożeniach – np. wysoki poziom stężenia spalin lub CO₂). Tablicę należy zamontować, w uzgodnieniu z Zamawiającym, w okolicy szlabanu wjazdowego. Tablica ma wyświetlać informacje o liczbie wolnych miejsc na danej kondygnacji (poziomie) w kolorze zielonym. Przy braku wolnych miejsc wyświetla cyfrę 0 lub komunikat „Brak miejsc” w kolorze czerwonym.

3. Wewnętrzna tablica informująca umiejscowiona przy zjeździe na poziom -2, informująca o liczbie wolnych miejsc na niższej kondygnacji”

Czy zamawiający posiada w obiekcie system pomiaru poziomu Spalin lub CO² ?

Zwracamy się z prośbą o uszczegółowienie czy sygnalizowanie stężenia spalin na tablicach informujących o ilości wolnych miejsc jest wymogiem koniecznym do realizacji. Jeżeli tak, wówczas proszę o odpowiedź czy Zamawiający udostępni styk bezpotencjałowy w czasie trwania komunikatu, oraz do którego punktu należy doprowadzić okablowanie by otrzymać sygnał (styk) ?

Odpowiedź

W trybie wentylacji bytowej system pracuje niezależnie tj. reguluje wydajność wentylacji w oparciu o własną automatykę i system detekcji CO i LPG. W garażu zainstalowane są tablice ostrzegawcze, które w przypadku przekroczenia II progu stężenia CO / LPG informują o konieczności opuszczenia garażu - załączenie tablic następuje z rozdzielnicy RAO1 zlokalizowanej w maszynowni wentylacyjnej -2.17a. W oparciu o analogiczny sygnał powinna działać tablica zewnętrzna. Sposób wyciągnięcia odpowiedniego styku bezpotencjałowego o przekroczeniu stężenia CO / LPG z rozdzielnicy RAO1 należy uzgodnić z producentem systemu firmą FLAKTWOODS. Prace te należy uwzględnić do wykonania w ofercie cenowej uwzględniając fakt, że wszelkie prace ingerujące w zainstalowany system automatyki FLAKTWOODS w tym w rozdzielnicę RAO1 muszą zostać wykonane przez producenta systemu FLAKTWOODS lub pod jego nadzorem.

Uniwersytet Ekonomiczny w Poznaniu
Dział Zamówień Publicznych
al. Niepodległości 10
61-875 Poznań
tel. +48 61 856 92 79



Zamawiający dysponuje dokumentacją systemu wentylacji bytowej i pożarowej wraz z automatyką i załącza ją do dokumentacji przetargowej w formie skompresowanego pliku.

Pytanie nr 12

Zamawiający w tabeli pkt. 19.2 SIWZ poz. nr 2. oraz w zał. nr 1 do SIWZ – Formularz Ofertowy zapisał „Uruchomienie przez Wykonawcę w istniejącym i działającym u Zamawiającego systemie GENETEC funkcjonalności związanych z tworzeniem, konfiguracją, obsługą i kontrolą automatycznych procedur zarządzania decyzjami opisanych w pkt 6 w załączniku nr 8 do SIWZ Specyfikacja techniczna i funkcjonalna SEZ.”

Czy zapis ten faktycznie nakłada wymóg uruchomienia wszystkich funkcjonalności opisanych w pkt. 6 załącznika nr do SIWZ, czy tylko dotyczy to następujących fragmentów:

”

Po uruchomieniu SEZ, mają być obsługiwane funkcjonalności związane z tworzeniem, konfiguracją, obsługą i kontrolą automatycznych procedur zarządzania decyzjami. Dedykowany do tego moduł oprogramowania powinien umożliwiać:

- tworzenie przez użytkownika o odpowiednich uprawnieniach, za pomocą oddzielnego interfejsu, procedur (drzew decyzji) umożliwiających wypełnienie przez operatora ustalonego kwestionariusza lub opisowego pola tekstowego związanego ze zdarzeniem, a następnie umożliwienie zdalnego podniesienia szlabanu wyjazdowego lub wjazdowego;
- procedowanie każdego etapu procesu reagowania pracownika, na określone zdarzenia;
- wszechstronny przegląd wykonanych w systemie czynności;
- automatyczne raportowanie i informowanie wskazanych użytkowników o zaistniałych zdarzeniach i podjętych w ich następstwie przez operatorów czynności;
- prezentację zebranych na serwerze zarządzającym systemem danych w różnych lokalizacjach;
- programowanie automatyki, ma odbywać się za pomocą zintegrowanego, graficznego edytora niewymagającego wiedzy programistycznej – zmiany mogą być na bieżąco wprowadzane przez użytkownika;

Uniwersytet Ekonomiczny w Poznaniu
Dział Zamówień Publicznych
al. Niepodległości 10
61-875 Poznań
tel. +48 61 856 92 79





właściwy dla danego zakresu obowiązków operator w ramach działania automatyki, ma być prowadzony krok po kroku przez procedurę postępowania właściwą dla danej serii zdarzeń, zmian stanów i alarmów – w ramach przebiegu procedury operatorowi mają być przedstawiane instrukcje i pytania gdzie udzielone odpowiedzi mają wpływ na dalszy przebieg realizowanej procedury. „?

Odpowiedź

Punkt 6 otrzymuje brzmienie:

6. Oprogramowanie zarządzające

6.1 Funkcjonalności oprogramowania zarządzającego wymagane po uruchomieniu systemu.

Na udostępnionym przez Zamawiającego do obsługi systemu serwerze należy zainstalować wszelkie potrzebne do obsługi parkingu oprogramowanie. Zamawiający dopuszcza wykorzystanie istniejącego oprogramowania GENETEC.

Oprogramowanie zarządzające musi być kompatybilne ze wszystkimi istniejącymi elementami wchodzącymi w skład systemu parkingowego (w tym kontroli dostępu, monitoringu i obsługi domofonów) i umożliwiać pracę w architekturze klient-serwer. Powinno zapewnić pełną obsługę elementów systemu ze stanowiska osoby zarządzającej SEZ. Oprogramowanie musi umożliwiać logowanie użytkowników za pomocą indywidualnych kont z odpowiednio nadanymi uprawnieniami dostępu do elementów i funkcjonalności systemu. Oprogramowanie powinno monitorować poprawne działanie wszystkich elementów składowych systemu parkingowego i w sytuacji awarii musi przekazać informację o błędzie zarówno zalogowanemu do systemu użytkownikowi jak i za pomocą maila na wskazane adresy e-mail. Powinno także umożliwiać wysyłanie wiadomości sms na wskazane numery telefonów.

Funkcjonalności oprogramowania zarządzającego wymagane po uruchomieniu systemu:

1. możliwość wprowadzania zmian w konfiguracji systemu w zależności od poziomu uprawnień;
2. podgląd wszystkich zdarzeń na terenie objętym systemem;
3. komunikacja z zainstalowanymi urządzeniami;
4. wykonywanie kopii bezpieczeństwa wszystkich niezbędnych danych, w tym konfiguracji systemu oraz raportowanie i przechowywanie informacji na temat pracy systemu oraz konfiguracji poszczególnych urządzeń;
5. zdalne zarządzanie i kontrolę systemu parkingowego;

Uniwersytet Ekonomiczny w Poznaniu
Dział Zamówień Publicznych
al. Niepodległości 10
61-875 Poznań
tel. +48 61 856 92 79



Fundusze Europejskie
Wiedza Edukacja Rozwój



Rzeczpospolita
Polska

Unia Europejska
Europejski Fundusz Społeczny





6. informowanie o liczbie wolnych i zajętych miejsc postojowych;
7. generowanie raportów i statystyk, dotyczących liczby pojazdów korzystających z miejsc postojowych;
8. wysyłanie raportów oraz alertów bezpieczeństwa i błędów na wskazane adresy mailowe;
9. bieżące sterowanie, zarządzanie i serwisowanie kas parkingowych z poziomu programu;
10. obsługę płatności kartami płatniczymi, NFC i aplikacjami mobilnymi;
11. generowanie zestawień finansowych, w tym raportu który zawiera informacje takie jak w raporcie fiskalnym za zadany okres rozliczeniowy w formacie pdf z wyszczególnieniem kwot netto, stawki i kwoty podatku VAT oraz kwoty brutto dokonanych transakcji;
12. dodawanie, usuwanie użytkowników;
13. blokowanie dostępu użytkownikom (np. po przekroczeniu terminu płatności opłaty lub upływie ważności uprawnienia do korzystania);
14. monitorowanie zdarzeń bieżących i ich odtwarzanie w czasie rzeczywistym;
15. raportowanie wskazanych incydentów oraz tworzenie niestandardowych szablonów raportów w oparciu o skonfigurowane pulpity zadań;
16. system ma umożliwiać dostęp do monitorowania jego pracy obejmującego między innymi: alarmy i inne zdarzenia, monitorowanie komunikacji z poszczególnymi elementami systemu w istniejącym systemie GENETEC Zamawiającego;
17. system musi umożliwiać automatyczną archiwizację danych, szczególnie finansowych (kopia raportu finansowego) dla zadanych okresów;
18. administrator systemu musi mieć możliwość dokonywania zmian stawek podatku VAT, wielkości opłaty naliczanej za każdą godzinę postoju;
19. system ma automatycznie naliczać opłaty manipulacyjne za każdą rozpoczętą dobę postoju poza weekendem;
20. z wykorzystaniem istniejącego u Zamawiającego systemu GENETEC poprzez:
 - podgląd liczby wolnych miejsc na parkingu;
 - zmiany (zwiększanie i zmniejszanie) liczby miejsc zarezerwowanych dla pracowników UE;
 - generowanie raportów z systemu parkingowego zawierających: numer rejestracyjny samochodu, numer biletu, czas wjazdu i wyjazdu, dane płatności, użycie biletu na dedykowanych przejściach;

Uniwersytet Ekonomiczny w Poznaniu
Dział Zamówień Publicznych
al. Niepodległości 10
61-875 Poznań
tel. +48 61 856 92 79



Fundusze Europejskie
Wiedza Edukacja Rozwój



Rzeczpospolita
Polska

Unia Europejska
Europejski Fundusz Społeczny



- kontrola położenia szlabanu;
- wywołanie otwarcia szlabanu;
- kontrolę stanu bramy;
- wywołanie otwarcia bramy;
- alarm brak papieru w kasie i terminalu wjazdowym ;
- przekazywanie obrazu z kamer na wjeździe i wyjeździe;
- alarm uszkodzenia szlabanu.

6.2 Wymagane funkcjonalności z dodatkowym kryterium oceny ofert.

Po uruchomieniu SEZ, wymagana jest również obsługa funkcjonalności związanych z tworzeniem, konfiguracją, obsługą i kontrolą automatycznych procedur zarządzania decyzjami. Dedykowany do tego moduł oprogramowania powinien umożliwiać:

- tworzenie przez użytkownika o odpowiednich uprawnieniach, za pomocą oddzielnego interfejsu, procedur (drzew decyzji) umożliwiających wypełnienie przez operatora ustalonego kwestionariusza lub opisowego pola tekstowego związanego ze zdarzeniem, a następnie umożliwienie zdalnego podniesienia szlabanu wjazdowego lub wjazdowego;
- procedowanie każdego etapu procesu reagowania pracownika, na określone zdarzenia;
- wszechstronny przegląd wykonanych w systemie czynności;
- automatyczne raportowanie i informowanie wskazanych użytkowników o zaistniałych zdarzeniach i podjętych w ich następstwie przez operatorów czynności;
- prezentację zebranych na serwerze zarządzającym systemem danych w różnych lokalizacjach;
- programowanie automatyki, ma odbywać się za pomocą zintegrowanego, graficznego edytora niewymagającego wiedzy programistycznej – zmiany mogą być na bieżąco wprowadzane przez użytkownika;
- właściwy dla danego zakresu obowiązków operator w ramach działania automatyki, ma być prowadzony krok po kroku przez procedurę postępowania właściwą dla danej serii zdarzeń, zmian stanów i alarmów – w ramach przebiegu procedury operatorowi mają być przedstawiane instrukcje i pytania gdzie udzielone odpowiedzi mają wpływ na dalszy przebieg realizowanej procedury.

Uniwersytet Ekonomiczny w Poznaniu
Dział Zamówień Publicznych
al. Niepodległości 10
61-875 Poznań
tel. +48 61 856 92 79



Zamawiający preferuje zaimplementowanie wymienionych w pkt 6.2 funkcjonalności w istniejącym i działającym u Zamawiającego systemie GENETEC i dlatego możliwość taka stanowi dodatkowe kryterium przy ocenie ofert.

Pytanie nr 13

W dokumencie: „Załącznik 8 do SIWZ – Specyfikacja techniczna i funkcjonalna SEZ w pkt. 6 zapisano „Zamawiający preferuje zaimplementowanie w/w funkcjonalności w istniejącym i działającym u Zamawiającego systemie GENETEC i dlatego możliwość taka stanowi dodatkowe kryterium przy ocenie ofert.”

Czy zapis ten dotyczy całej treści punktu 6 czy tylko następującego fragmentu:

”

Po uruchomieniu SEZ, mają być obsługiwane funkcjonalności związane z tworzeniem, konfiguracją, obsługą i kontrolą automatycznych procedur zarządzania decyzjami. Dedykowany do tego moduł oprogramowania powinien umożliwiać:

tworzenie przez użytkownika o odpowiednich uprawnieniach, za pomocą oddzielnego interfejsu, procedur (drzew decyzji) umożliwiających wypełnienie przez operatora ustalonego kwestionariusza lub opisowego pola tekstowego związanego ze zdarzeniem, a następnie umożliwienie zdalnego podniesienia szlabanu wyjazdowego lub wjazdowego;

procedowanie każdego etapu procesu reagowania pracownika, na określone zdarzenia;

wszechstronny przegląd wykonanych w systemie czynności;

automatyczne raportowanie i informowanie wskazanych użytkowników o zaistniałych zdarzeniach i podjętych w ich następstwie przez operatorów czynności;

prezentację zebranych na serwerze zarządzającym systemem danych w różnych lokalizacjach;

programowanie automatyki, ma odbywać się za pomocą zintegrowanego, graficznego edytora niewymagającego wiedzy programistycznej – zmiany mogą być na bieżąco wprowadzane przez użytkownika;

właściwy dla danego zakresu obowiązków operator w ramach działania automatyki, ma być prowadzony krok po kroku przez procedurę postępowania właściwą dla danej serii zdarzeń, zmian stanów i alarmów – w ramach przebiegu procedury operatorowi mają być przedstawiane instrukcje i pytania gdzie udzielone odpowiedzi mają wpływ na dalszy przebieg realizowanej procedury. „ ?

Uniwersytet Ekonomiczny w Poznaniu
Dział Zamówień Publicznych
al. Niepodległości 10
61-875 Poznań
tel. +48 61 856 92 79



Odpowiedź

Odpowiedź tak jak w pytaniu 12.

Pytanie nr 14

Czy Zamawiający dopuszcza dwie redundantne drukarki na bilety z rolki o pojemności 5000 biletów?

Odpowiedź

Zamawiający wymaga biletów w formie kartonika (pkt. 1 ust 3 załącznika nr 8 do SWIZ). Zamawiający dopuszcza pojemność zasobnika 5000 szt.

Pytanie nr 15

Wnosimy o wydłużenia czasu na realizację zadania ze względu na zakres prac?

Odpowiedź

Odpowiedź tak jak w pytaniu 1.

Pytanie nr 16

Proszę o udostępnienie planów parkingu w postaci plików DWG.

Odpowiedź

Odpowiedź tak jak w pytaniu 11

Pytanie nr 17

Proszę o wskazanie miejsca rozdzielni elektrycznej z której mają być zasilane oba systemy?

Odpowiedź

Według wiedzy Zamawiającego terminale, wjazdowy i wyjazdowy, zasilane są z rozdzielni RP1 zlokalizowanej na poziomie -1 parkingu, obok szybów wind (plany załączone w odpowiedzi na pyt 11). Zasilanie kas parkingowych można doprowadzić z rozdzielni przedstawionej na rysunku w odpowiedzi na pytanie 19.

Pytanie nr 18

Proszę o podanie jakie jest obecnie okablowanie doprowadzone do terminali, i czy można je wykorzystać ?

Odpowiedź

Uniwersytet Ekonomiczny w Poznaniu
Dział Zamówień Publicznych
al. Niepodległości 10
61-875 Poznań
tel. +48 61 856 92 79

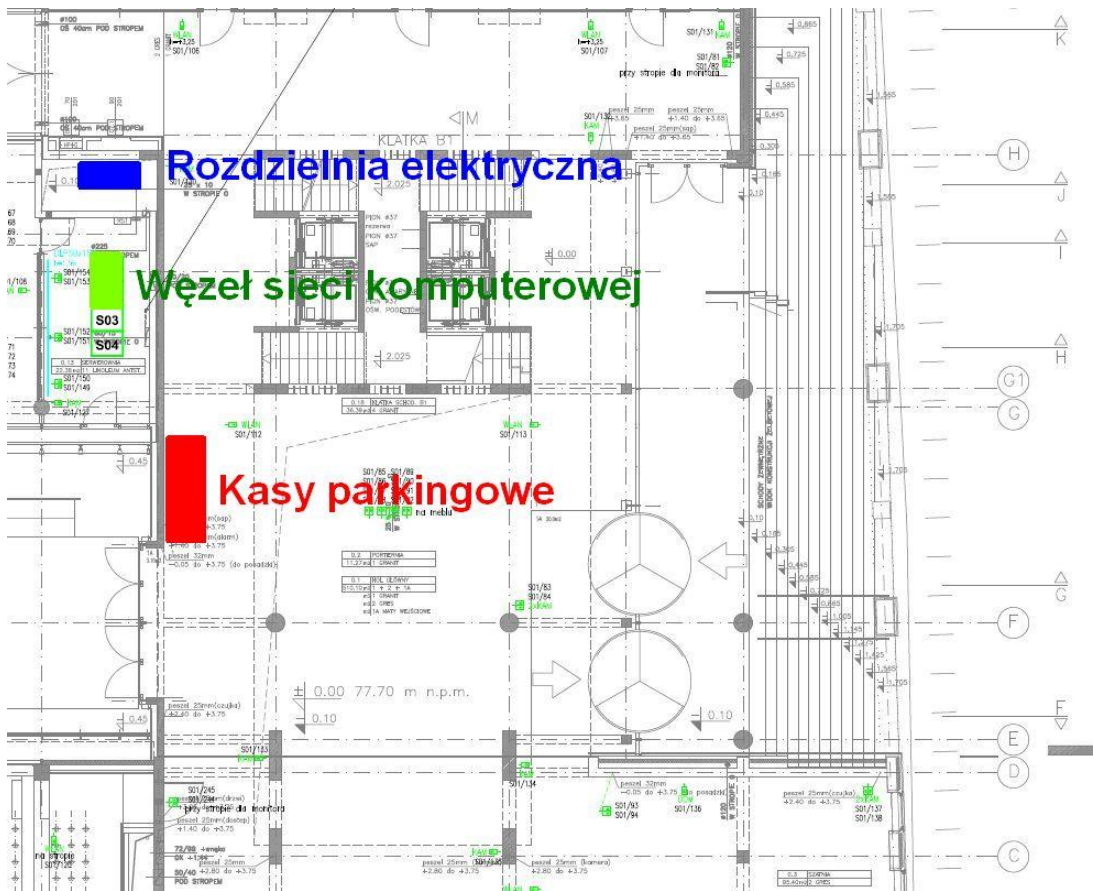


Według wiedzy Zamawiającego w chwili obecnej do terminali doprowadzono przynajmniej po jednym kablu zasilającym 3x2,5 mm² oraz po dwa przewody U/UTP kat. 6a. Zamawiający dopuszcza wykorzystanie istniejących przewodów jeżeli nie zagrazi to bezpieczeństwu użytkowników oraz nie będzie powodowało wadliwego działania systemu.

Pytanie nr 19

Proszę o wskazanie lokalizacji kas oraz tras kablowych którymi ma być poprowadzone okablowanie do nich?

Odpowiedź



Trasy kablowe zlokalizowane są w miejscu instalacji kas nad sufitem podwieszanym. Można nimi doprowadzić okablowanie do, znajdujących się w pomieszczeniu obok, szaf dystrybucyjnych okablowania strukturalnego oraz rozdzielni elektrycznej. Z rozdzielni elektrycznej możliwe jest

Uniwersytet Ekonomiczny w Poznaniu
Dział Zamówień Publicznych
al. Niepodległości 10
61-875 Poznań
tel. +48 61 856 92 79

zasilenia w/w kas. Od kas nad sufit do poprowadzenia okablowania należy ułożyć kanał instalacyjny dopasowany do elementów wykończeniowych budynku.

Pytanie nr 20

Czy Zamawiający dopuszcza terminal wyjazdowy bez wciągarki biletów? Przy zastosowaniu kamer LPR szlabany będą otwierać się automatycznie w związku z czym nie ma potrzeby skanowania biletu, tym samym będzie to urządzenie w większości przypadków niewykorzystywane (zakładając 97% skuteczność odczytu kamer LPR można przyjąć że na 100 klientów rotacyjnych tylko 3 będzie musiało zeskanować bilet). Dodatkowo tego typu rozwiązania w znaczącym stopniu podrażają koszt terminala.

Odpowiedź

Zamawiający nie dopuszcza proponowanego rozwiązania.

Pytanie nr 21

Terminal wjazdowy/wyjazdowy – Zamawiający specyfikuje : „W terminalu należy zainstalować aktualnie wykorzystywany przez Zamawiającego domofon IP 2N SIP bez modyfikacji konstrukcyjnej urządzenia”

- a. proszę o doprecyzowanie terminu „bez modyfikacji konstrukcyjnej urządzenia” czy Zamawiający ma na myśli terminal czy domofon?
- b. Obecnie zastosowane domofony są wersją natynkową tzn nie są technologicznie przystosowane do zabudowy „wewnątrz” urządzeń - w związku z powyższym wnosimy o usunięcie lub modyfikację zapisu w taki sposób aby było możliwe zainstalowania obecnych domofonów na zewnątrz terminali (np. z boku obudowy), zastosowanie w terminalu modułów interkonowych zainstalowanych fabrycznie lub pozostawienie obecnych słupków.

Odpowiedź

- a) Zamawiający nie dopuszcza modyfikacji konstrukcyjnej domofonu.
- b) Zamawiający wymaga instalacji domofonu w terminalu w sposób umożliwiający kierowcy podejżdżającego pojazdu jego użycie i skomunikowanie się z obsługą parkingu bez konieczności opuszczania pojazdu.

Pytanie nr 22

Uniwersytet Ekonomiczny w Poznaniu
Dział Zamówień Publicznych
al. Niepodległości 10
61-875 Poznań
tel. +48 61 856 92 79



Terminal wjazdowy/wyjazdowy – Zamawiający specyfikuje: „Terminal ma umożliwiać zabudowanie wykorzystywanego do autoryzacji kart systemu KD. Zamawiającego czytnika, bez modyfikacji konstrukcyjnej urządzenia”

- a. proszę o doprecyzowanie terminu „bez modyfikacji konstrukcyjnej urządzenia” czy Zamawiający ma na myśli terminal czy czytnik?
- b. Obecnie zastosowane czytniki są wersją natynkową tzn nie są technologicznie przystosowane do zabudowy „wewnątrz” urządzeń - w związku z powyższym wnosimy o usunięcie lub modyfikację zapisu w taki sposób aby było możliwe zainstalowania obecnych czytników na zewnątrz terminali (np. z boku obudowy lub na panelu frontowym) lub pozostawienie obecnych słupków.

Odpowiedź

- a) Zamawiający nie dopuszcza modyfikacji konstrukcyjnej czytnika.
- b) Zamawiający wymaga instalacji czytnika w terminalu w sposób umożliwiający kierowcy podjeżdżającego pojazdu (osobowy lub SUV) przyłożenie karty dostępu do czytnika bez konieczności opuszczania pojazdu.

Pytanie nr 23

Kolor terminali – proszę o usunięcie zapisu RAL 2000 – kolor urządzeń w żaden sposób nie wpływa na funkcjonalność urządzeń ani systemu.

Odpowiedź

Zamawiający podtrzymuje zapis.

Pytanie nr 24

Zamawiający specyfikuje: „Obok kamery należy wbudować oświetlacz podczerwieni. Kamera będzie jednocześnie przekazywać strumień video do archiwizacji w systemie GENETEC Zamawiającego.

Proszę o informację czy Zamawiający dopuszcza kamery LPR z wbudowanym w obudowę oświetlaczem podczerwieni. Dodatkowo proszę o informację w jakim standardzie ma być przekazywany strumień video i -jakie kodowne?

Odpowiedź

Uniwersytet Ekonomiczny w Poznaniu
Dział Zamówień Publicznych
al. Niepodległości 10
61-875 Poznań
tel. +48 61 856 92 79



Zamawiający dopuszcza kamery z wbudowanym w obudowę oświetlaczem podczerwieni. Wymagany standard przekazywania strumienia – przynajmniej Onvif, natomiast kodowania – minimum H.264. Zamawiający wymaga aby instalowana kamera była na liście kamer wspieranych przez producenta systemu GENETEC

Pytanie nr 25

Zamawiający specyfikuje „Jeśli zaistnieje taka konieczność Wykonawca dokona wymiany szlabanów na automatyczne, przeznaczone do intensywnej pracy (o żywotności min. 1.000.000 cykli), o krótkim czasie otwarcia” - proszę o doprecyzowanie czasu otwarcia.

Odpowiedź

Czas otwarcia powinien mieścić się w przedziale od 1 do 5 sekund

Pytanie nr 26

Proszę o doprecyzowanie zapisu : „W zależności od typu wydanych w terminalu wjazdowym biletów należy umożliwić automatyczne zatrzymanie również we wszystkich 4 kierunkach odczytu.”

Odpowiedź

Zamawiający dopuszcza dwa kierunki odczytu przy założeniu oznaczenia dla użytkownika sposobu podawania biletu do wciągarki. Podtrzymuje konieczność zastosowania wciągarki do biletów.

Pytanie nr 27

Zamawiający specyfikuje : „możliwość zdalnej walidacji biletu przez obsługę systemu np. dla osób uprzywilejowanych z wykorzystaniem istniejącego systemu GENETEC”. w jaki sposób genetec będzie komunikował się z systemem parkingowym, po czyjej stronie jest wykonani integracji

Odpowiedź

Integracja systemu leży po stronie Wykonawcy. Z informacji posiadanych przez Zamawiającego system Genetec umożliwia komunikację co najmniej za pomocą standardu API lub SDK.

Pytanie nr 28

Kasa parkingowa -Zamawiający wymaga wyświetlacza graficznego z panelem dotykowym i jednocześnie dedykowanych przycisków wandaloodpornych. Czy Zamawiający dopuszcza kasę w

Uniwersytet Ekonomiczny w Poznaniu
Dział Zamówień Publicznych
al. Niepodległości 10
61-875 Poznań
tel. +48 61 856 92 79



wyświetlaczem dotykowym bez wymienionych przycisków, gdzie funkcje przycisków są realizowane poprzez wyświetlacz. Specyfikowane rozwiązanie wskazuje na konkretnego producenta systemów.

Odpowiedź

Zamawiający zna przynajmniej dwa systemy oferujące wymienione parametry.

Pytanie nr 29

Kasa parkingowa – czy Zamawiający dopuszcza aby paragon kasy nie zawierał informacji o numerze rejestracyjnym?

Odpowiedź

Zamawiający dopuszcza takie rozwiązanie. Jednocześnie wymaga aby w informacjach o zdarzeniach w SEZ było możliwe zweryfikowanie płatności dla biletu przypisanego do konkretnego numeru rejestracyjnego.

Pytanie nr 30

Kasa parkingowa- „moduł kasy fiskalnej” - Parkingowe kasy automatyczne (i inne urządzenia) w których płatność dokonywana jest bezobsługowo, zwolnione są obowiązku ewidencjonowania przy użyciu kas fiskalnych (zgodnie z poz.40 Rozporządzenia Ministra Finansów z dnia 28 grudnia 2018 r. w sprawie zwolnień z obowiązku prowadzenia ewidencji przy zastosowaniu kas rejestrujących). cyt: „Usługi świadczone przy użyciu urządzeń, w tym wydających bilety, obsługiwanych przez klienta, które również w systemie bezobsługowym przyjmują należność:1) w bilonie lub banknotach, lub 2) innej formie (bezgotówkowej), jeżeli z ewidencji i dowodów dokumentujących transakcję jednoznacznie wynika, jakiej konkretnie transakcji zapłata dotyczyła .

Standardem jest wydruk paragonu potwierdzającego dokonanie opłaty. Wnosimy o zmianę zapisów SIWZ i usunięcie słowa „fiskalnego” .

Odpowiedź

Odpowiedź jak w pytaniach 5 i 12.

Pytanie nr 31

Czy Zamawiający dopuszcza kasę bez elektro-rygla lub z 1 elektro-rygłem. Powyższy wymóg jest nadmiarowy biorąc pod uwagę lokalizację kas w holu głównym, gdzie ryzyko włamania jest znikome,

Uniwersytet Ekonomiczny w Poznaniu
Dział Zamówień Publicznych
al. Niepodległości 10
61-875 Poznań
tel. +48 61 856 92 79



a spełnienie wymogu wymusza na oferentach zastosowanie droższych modułów co przekłada się na wyższe wartości ofert.

Odpowiedź

Zamawiający dopuszcza kasę z minimum jednym elektro-rygłem.

Pytanie nr 32

Czy Zamawiający dopuszcza kasę bez obsługi języka ukraińskiego?

Odpowiedź

Zamawiający dopuszcza kasę bez obsługi języka ukraińskiego.

Pytanie nr 33

Terminal drzwiowy - proszę o doprecyzowanie zapisu : „czytnik kodu, wydrukowanego na pobranym przy wjeździe bilecie, umożliwiającą ich implementację w istniejącym systemie kontroli dostępu (Bosch).”

Odpowiedź

W chwili obecnej przejściami z parkingu na klatkę schodową budynku steruje system kontroli dostępu firmy Bosch. Użytkownik parkingu ma za pomocą otrzymanego na wjeździe biletu uzyskać uprawnienia do wejścia na klatkę schodową lub do ponownego wejścia na parking. Przy 4 przejściach po obu stronach wymagana jest instalacja czytników umożliwiających odczytanie kodu znajdującego się na bilecie i weryfikacja uprawnienia do przejścia w bazie danych systemu parkingowego SEZ. Po potwierdzeniu uprawnień ma nastąpić automatyczne otwarcie przejścia w systemie Bosch. System ma umożliwiać rejestrację zdarzenia z przypisaniem numeru biletu do numeru rejestracyjnego pojazdu. System kontroli dostępu Bosch ma równocześnie umożliwiać przejście pracownikom uczelni posiadającym dedykowane karty.

Pytanie nr 34

Oprogramowanie zarządzające ma być zainstalowane na serwerze Zamawiającego – proszę o informację czy Zamawiający zapewnia platformę Windows server nowszą niż 2016 i MS SQL?

Odpowiedź

Uniwersytet Ekonomiczny w Poznaniu
Dział Zamówień Publicznych
al. Niepodległości 10
61-875 Poznań
tel. +48 61 856 92 79



Zamawiający zapewni na potrzeby zadania, dedykowany serwer wirtualny z zainstalowanym systemem operacyjnym Windows Serwer 2016 lub 2019. Dostarczenie oprogramowania MS SQL i jego instalacja oraz konfiguracja należy do Wykonawcy.

Pytanie nr 35

Oprogramowanie - czy Zamawiający dopuszcza aby system wysyłał powiadomienia, na 1 adres email i czy Zamawiający będzie ponosił koszt „hostingu” skrzynki wysyłającej ?

Odpowiedź

Zamawiający wymaga aby system wysyłał powiadomienia na co najmniej 3 wprowadzone adresy e-mail. Zamawiający posiada własny serwer obsługujący pocztę.

Pytanie nr 36

Oprogramowanie - czy Zamawiający dopuszcza system nie posiadający wysyłania sms?

Odpowiedź

Zamawiający wymaga aby system umożliwiał wysyłanie powiadomień SMS.

Pytanie nr 37

Funkcjonalności oprogramowania zarządzającego wymagane po uruchomieniu systemu:

Pkt 14 proszę o doprecyzowanie zapisu w szczególności „odtworzenie danych”

Odpowiedź

Chodzi o odtwarzanie zdarzeń zaistniałych w SEZ

Pkt 15 - czy pulpity zadań to grupy zadań

Odpowiedź

Zamawiający uznaje, iż pulpity zadań to grupy zadań.

Pkt 11 – wnosimy o usunięcie zapisu w związku z brakiem konieczności zastosowania drukarki fiskalnej

Odpowiedź

Odpowiedź jak w pytaniu 12.

Pkt 16 – wnosimy o usunięcie – integrowanie obu systemów naraża zamawiającego na dodatkowe koszty a sam development wymaga więcej czasu niż zamawiający przewidział na realizację zadania

Odpowiedź

Uniwersytet Ekonomiczny w Poznaniu
Dział Zamówień Publicznych
al. Niepodległości 10
61-875 Poznań
tel. +48 61 856 92 79



Rzeczpospolita
Polska

Unia Europejska
Europejski Fundusz Społeczny



Zamawiający utrzymuje zapis.

Pytanie nr 38

Proszę o zmianę wagi kryterium integracja z systemem Genetec na rzecz wydłużenia okresu gwarancji – wymagane integracje nie mają wpływu na działanie sytemu parkingowego.

Odpowiedź

Zamawiający utrzymuje zapis.

Pytanie nr 39

Proszę o zmianę wagi „Posiadanie przez Wykonawcę i udostępnienie Zamawiającemu elektronicznego systemu obsługi zgłoszeń serwisowych” – wymóg w żaden sposób nie wpływa na działanie systemu i jednocześnie ogranicza szanse podmiotów nieposiadających takiego systemu.

Odpowiedź

Zamawiający utrzymuje zapis.

Pytanie nr 40

Jakie są obecnie zainstalowane modele czytników kart dostępu?

Odpowiedź

Są to czytniki kart zbliżeniowych HID R40.

Pytanie nr 41

Co Zamawiający rozumie przez "Należy zaimplementować rozwiązania uniemożliwiające omińnięcie szlabanu i nieautoryzowany wjazd mniejszych pojazdów (np. motorów)"

Odpowiedź

Należy zamontować słupki lub bariery pasujące do istniejącej infrastruktury tak aby uniemożliwiły wjazd lub wyjazd z terenu parkingu pojazdom samochodowym oraz motocyklom.

Prorektor
ds. Rozwoju i Współpracy z otoczeniem

prof. dr hab. Maciej Szymczak

Uniwersytet Ekonomiczny w Poznaniu
Dział Zamówień Publicznych
al. Niepodległości 10
61-875 Poznań
tel. +48 61 856 92 79

