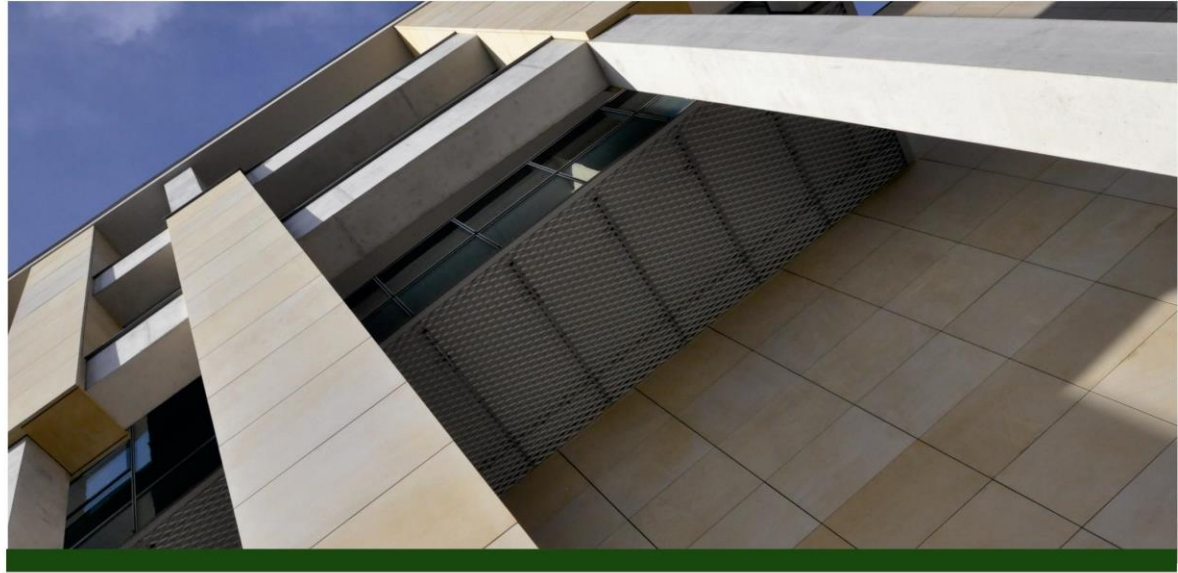




UNIwersytet
EKONOMICZNY
W POZNANIU



Ochrona przeciwpożarowa - wybrane zagadnienia

Co to jest Instrukcja Bezpieczeństwa Pożarowego
i jak z niej korzystać



Spis treści

1. Podstawa prawna
2. Instrukcja Bezpieczeństwa Pożarowego
3. Materiały niebezpieczne
4. Prace niebezpieczne pod względem pożarowym
5. Strefa zagrożona wybuchem
6. Urządzenia przeciwpożarowe
7. Czynności zabronione
8. Gaśnice
9. Zasady postępowania na wypadek pożaru



Podstawa prawna



Najważniejszymi aktami prawnymi regulującymi zagadnienia bezpieczeństwa przeciwpożarowego w budynkach są:

- Ustawa z dnia 24 sierpnia 1991 roku o ochronie przeciwpożarowej (t.j. Dz.U. z 2022 roku poz. 2057);
- Rozporządzenie Ministra Infrastruktury z dnia 12 kwietnia 2002 roku w sprawie warunków technicznych, jakim powinny odpowiadać budynki i ich usytuowanie (t.j. Dz. U. z 2022 roku, poz. 1225);
- Rozporządzenie MSWiA z dnia 7 czerwca 2010 roku w sprawie ochrony przeciwpożarowej budynków, innych obiektów budowlanych i terenów (t.j. Dz.U. z 2023 roku, poz. 822, ze zm.);
- Rozporządzenie MSWiA z dnia 24 lipca 2009 roku w sprawie przeciwpożarowego zaopatrzenia w wodę oraz dróg pożarowych (Dz.U. z 2009 roku, nr 124, poz. 1030).



Instrukcja Bezpieczeństwa Pożarowego

Dokumentem określającym zasady bezpieczeństwa pożarowego w budynku jest Instrukcja Bezpieczeństwa Pożarowego.

- Celem instrukcji jest określenie zasad bezpieczeństwa pożarowego oraz wskazanie obowiązków pracowników w zakresie ochrony przeciwpożarowej. Sposób przechowywania instrukcji wraz z załącznikami (plany obiektu), powinien zapewnić możliwość jej natychmiastowego wykorzystania na potrzeby działań ratowniczych.
- Instrukcja powinna być poddawana okresowej aktualizacji, co najmniej raz na dwa lata, a także po takich zmianach sposobu użytkowania obiektu, które wpływają na zmianę warunków ochrony przeciwpożarowej.

Uwaga: do zapoznania się z instrukcją oraz przestrzegania ustaleń w niej zawartych, zobowiązani są:

- ✓ wszyscy pracownicy zatrudnieni w obiekcie i jego obsłudze,
- ✓ pracownicy firm zewnętrznych wykonujący prace w obiekcie lub na terenie przyległym, a w szczególności prace niebezpieczne pożarowo.



Instrukcja Bezpieczeństwa Pożarowego

Właściciele, zarządcy lub użytkownicy obiektów bądź ich części stanowiących odrębne strefy pożarowe, przeznaczonych do wykonywania funkcji użyteczności publicznej, zamieszkania zbiorowego, produkcyjnych, magazynowych oraz inwentarskich, zapewniają i wdrażają instrukcję bezpieczeństwa pożarowego, zawierającą:

- 1) warunki ochrony przeciwpożarowej, wynikające z przeznaczenia, sposobu użytkowania, prowadzonego procesu technologicznego, magazynowania (składowania) i warunków technicznych obiektu, w tym zagrożenia wybuchem;
- 2) określenie wyposażenia w wymagane urządzenia przeciwpożarowe i gaśnice oraz sposoby poddawania ich przeglądom technicznym i czynnościom konserwacyjnym;
- 3) sposoby postępowania na wypadek pożaru i innego zagrożenia;
- 4) sposoby zabezpieczenia prac niebezpiecznych pod względem pożarowym, jeżeli takie prace są przewidywane;
- 5) warunki i organizację ewakuacji ludzi oraz praktyczne sposoby ich sprawdzania;



Instrukcja Bezpieczeństwa Pożarowego

- ciąg dalszy

- 6) sposoby zapoznania użytkowników obiektu, w tym zatrudnionych pracowników, z przepisami przeciwpożarowymi oraz treścią przedmiotowej instrukcji;
- 7) zadania i obowiązki w zakresie ochrony przeciwpożarowej dla osób będących ich stałymi użytkownikami;
- 8) plany obiektów, obejmujące także ich usytuowanie, oraz terenu przyległego, z uwzględnieniem graficznych danych [...];
- 9) wskazanie osób lub podmiotów opracowujących instrukcję.



Materiały niebezpieczne

Za materiały niebezpieczne pożarowo uznaje się:

- 1) gazy palne;
- 2) ciecze palne o temperaturze zapłonu poniżej 328,15 K (55°C);
- 3) materiały wytwarzające w zetknięciu z wodą gazy palne;
- 4) materiały zapalające się samorzutnie na powietrzu;
- 5) materiały wybuchowe i wyroby pirotechniczne;
- 6) materiały ulegające samorzutnemu rozkładowi lub polimeryzacji;
- 7) materiały mające skłonności do samozapalenia;
- 8) inne materiały, jeśli sposób ich składowania, przetwarzania lub innego wykorzystania może spowodować powstanie pożaru.

Prace niebezpieczne pod względem pożarowym

Są to prace remontowo-budowlane związane z użyciem otwartego ognia, cięciem z wytwarzaniem iskier mechanicznych i spawaniem, prowadzone wewnątrz lub na dachach obiektów, na przyległych do nich terenach oraz placach składowych, a także prace remontowo-budowlane wykonywane w strefach zagrożonych wybuchem.



Strefa zagrożenia wybuchem

Przez strefę zagrożenia wybuchem należy rozumieć przestrzeń, w której może występować mieszanina wybuchowa gazów palnych, par palnych cieczy, pyłów lub włókien palnych ciał stałych, z powietrzem (lub innymi utleniaczami), o stężeniu zawartym między dolną i górną granicą wybuchowości. Mieszaniny takie pod wpływem czynnika inicjującego zapłon (iskra, łuk elektryczny, wysoka temperatura) mogą wybuchnąć, tj. ulegać gwałtownemu spaleniemu połączonemu z przyrostem ciśnienia.



**STREFA
ZAGROŻENIA
WYBUCHEM**



**ZAKAZ
UŻYWANIA
OTWARTEGO OGNIA**

Urządzenia przeciwpożarowe

Pod pojęciem urządzeń przeciwpożarowych należy rozumieć urządzenia (stałe lub półstałe, uruchamiane ręcznie lub samoczynnie) służące do zapobiegania powstaniu, wykrywania, zwalczania pożaru lub ograniczania jego skutków, a w szczególności:

- 1) system sygnalizacji pożaru SSP;
- 2) urządzenie transmisji alarmów UTA;
- 3) instalacja hydrantowa;
- 4) instalacja oświetlenia awaryjnego;
- 5) przeciwpożarowy wyłącznik prądu;
- 6) dźwiękowy system ostrzegawczy DSO.





Czynności zabronione



W obiektach oraz na terenach przyległych do nich zabronione jest wykonywanie czynności, które mogą spowodować pożar, jego rozprzestrzenianie się, utrudnienie prowadzenia działania ratowniczego lub ewakuacji:

- 1) użytkowanie instalacji, urządzeń i narzędzi niesprawnych technicznie lub w sposób niezgodny z przeznaczeniem albo warunkami określonymi przez producenta bądź niepoddawanych okresowym kontrolom, o zakresie i częstotliwości wynikających z przepisów prawa budowlanego, jeżeli może się to przyczynić do powstania pożaru, wybuchu lub rozprzestrzenienia ognia;
- 2) rozgrzewanie za pomocą otwartego ognia smoły i innych materiałów w odległości mniejszej niż 5 m od obiektu, przy czym jest dopuszczalne wykonywanie tych czynności na dachach o konstrukcji i pokryciu niepalnym, jeżeli zostaną zastosowane odpowiednie, przeznaczone do tego celu podgrzewacze;
- 3) składowanie poza budynkami w odległości mniejszej niż 4 m od granicy działki sąsiedniej materiałów palnych, w tym pozostałości roślinnych, gałęzi i chrustu;
- 4) użytkowanie elektrycznych urządzeń ogrzewczych ustawionych bezpośrednio na podłożu palnym, z wyjątkiem urządzeń eksploatowanych zgodnie z warunkami określonymi przez producenta;



Czynności zabronione

- ciąg dalszy

- 5) przechowywanie materiałów palnych oraz stosowanie elementów wystroju i wyposażenia wewnątrz z materiałów palnych w odległości mniejszej niż 0,5 m od:
- a) urządzeń i instalacji, których powierzchnie zewnętrzne mogą nagrzewać się do temperatury przekraczającej 373,15 K (100 °C),
 - b) linii kablowych o napięciu powyżej 1 kV, przewodów uziemiających oraz przewodów odprowadzających instalacji piorunochronnej oraz czynnych rozdzielnic prądu elektrycznego, przewodów elektrycznych siłowych i gniazd wtykowych siłowych o napięciu powyżej 400 V;
- 6) stosowanie na osłony punktów świetlnych materiałów palnych, z wyjątkiem materiałów trudno zapalnych i niezapalnych, jeżeli zostaną umieszczone w odległości co najmniej 0,05 m od żarówki;
- 7) instalowanie opraw oświetleniowych oraz osprzętu instalacji elektrycznych, takich jak wyłączniki, przełączniki, gniazda wtyczkowe, bezpośrednio na podłożu palnym, jeżeli ich konstrukcja nie zabezpiecza podłoża przed zapaleniem;



Czynności zabronione

- ciąg dalszy

- 8) składowanie materiałów palnych na drogach komunikacji ogólnej służących ewakuacji lub umieszczanie przedmiotów na tych drogach w sposób zmniejszający ich szerokość albo wysokość poniżej wymaganych wartości;
- 9) składowanie materiałów palnych w pomieszczeniach technicznych;
- 10) zamykanie drzwi ewakuacyjnych w sposób uniemożliwiający ich natychmiastowe użycie w przypadku pożaru lub innego zagrożenia powodującego konieczność ewakuacji;
- 11) blokowanie drzwi przeciwpożarowych w sposób uniemożliwiający ich samoczynne zamknięcie w przypadku powstania pożaru;
- 12) lokalizowanie elementów wystroju wewnątrz, instalacji, urządzeń lub przedmiotów w sposób zmniejszający wymiary drogi ewakuacyjnej poniżej określonych wartości;

Czynności zabronione

- ciąg dalszy

- 13) uniemożliwianie lub ograniczanie dostępu do:
- a) gaśnic i urządzeń przeciwpożarowych,
 - b) źródeł wody do celów przeciwpożarowych,
 - c) urządzeń uruchamiających i sterujących instalacjami wpływającymi na stan bezpieczeństwa pożarowego obiektu,
 - d) wyjść ewakuacyjnych,
 - e) wyłączników i tablic rozdzielczych prądu elektrycznego oraz kurków głównych instalacji gazowej.

Gaśnice

- Każdy z budynków UEP wyposażony jest w gaśnice, które dostosowane są do gaszenia grup pożarów występujących w budynkach.
- Oznakowanie literowo graficzne pokazuje przeznaczenie gaśnicy.
- Najczęściej występujące gaśnice w budynkach UEP:
 - proszkowa, ABC, 6 kg (waga całej gaśnicy około 9 kg),
 - śniegowa (CO₂), BC, 5 kg.

	pożary ciał stałych pochodzenia organicznego, np. pożary drewna, papieru, tkanin itp.,
	pożary cieczy palnych, ciał stałych topiących się np. pożary benzyn, alkoholi, parafiny, lakierów, rozpuszczalników, itp.,
	pożary gazów palnych, np. pożary metanu, acetylenu, wodoru, gazu ziemnego i innych,
	pożary metali,
	pożary tłuszczów i olejów w urządzeniach kuchennych.



Gaśnica proszkowa ABC 6 kg





Gaśnica śniegowa B lub BC 5 kg



Zasady prawidłowego użycia gaśnicy

	DOBRZE	ŹLE
Gasić ogień w kierunku wiatru (z wiatrem)		
Palące się powierzchnie gasić rozpoczynając od brzegu!		
Požary substancji kapiących i płynących gasić strumieniem skierowanym od góry do dołu!		
Požary ścian gasić strumieniem skierowanym od dołu do góry!		
Stosować wystarczającą liczbę gaśnic - nigdy jedną po drugiej!		
Zwracać uwagę na możliwość ponownego rozpalenia się ognia!		
Nigdy nie wieszac gaśnic po ich użyciu na stałe miejsce. Najpierw zlecić ich ponowne napełnienie!		



PODSTAWOWE ZASADY POSTĘPOWANIA NA WYPADEK POWSTANIA POŻARU

W przypadku powstania pożaru należy:

- Ustalić dokładnie miejsce powstania pożaru (bądź innego miejscowego zagrożenia), określić drogi jego rozprzestrzeniania i zagrożenia dla sąsiednich pomieszczeń i ludzi przebywających w budynku.
- Powiadomić osoby znajdujące się najbliżej miejsca zdarzenia – uruchomić najbliższy ręczny ostrzegacz pożaru (ROP).
- Zaalarmować straż pożarną (tel. **112** lub 998).
- Równocześnie z alarmowaniem straży pożarnej należy przystąpić do gaszenia pożaru w pierwszej kolejności gaśnicami, dalej przy pomocy hydrantów wewnętrznych wspólnie z pracownikami znajdującymi się w sąsiedztwie pożaru.
- Przeprowadzić ewakuację osób znajdujących się w strefie pożaru.
- Powiadomić zarządcę obiektu.
- Do czasu przybycia straży pożarnej kierownictwo akcją obejmują osoby zarządzające obiektem lub osoba przez nich wyznaczona.

Podsumowanie

- Najważniejsze informacje dotyczące bezpieczeństwa pożarowego danego budynku znajdują się w **Instrukcji Bezpieczeństwa Pożarowego**.
- W przypadku wykrycia zagrożenia – **DZIAŁAĆ!** Wdusić ROP-a, zaalarmować współpracowników, użyć gaśnicy lub hydrantu, zadzwonić po pomoc i się ewakuować.
- W przypadku pytań i wątpliwości należy się skontaktować z Inspektorem Ochrony Przeciwpożarowej.



DZIĘKUJĘ ZA UWAGĘ

Opracowanie: mgr inż. Maciej Pokorski
Inspektor Ochrony Przeciwpożarowej
tel. kom. 693-924-044
e-mail: inspektorppoz@ue.poznan.pl

Uniwersytet Ekonomiczny w Poznaniu
Dział Inwestycji i Remontów
al. Niepodległości 10
61-875 Poznań
e-mail: dir@ue.poznan.pl