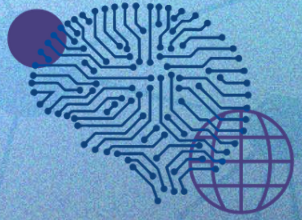


II Dni Dydaktyki
Akademickiej



Co mówią studenci? Wyniki ankiety w liczbach i komentarzach

autor: dr Jakub Staniszewski

eduSPACE

różnorodność, inkluzja i równość
w dydaktyce akademickiej



Patronat Honorowy
Prezydenta
Miasta Poznania

SENSE
Dotacje Szkolenia Innowacje



FORUM
ODPOWIEDZIALNEGO
BIZNESU

FORUM
AKADEMICKIE



UNIWERSYTET
EKONOMICZNY
W POZNANIU



HR EXCELLENCE IN RESEARCH

PLAN WYSTĄPIENIA

- Informacja o zmianach w metodyce badania
- Zwrotność ankiet
- Ogólna ocena zajęć
- Ocena zajęć wg obszaru oceny, typów zajęć, języka wykładowego, kierunków i cykli kształcenia
- Komentarze do ankiet
- Wnioski

KRYTERIA OCENY W BADANIU ANKIETOWYM STUDENTÓW W ZAKRESIE OCENY ZAJĘĆ DO SEMESTRU ZIMOWEGO 2024/25

Kryteria (skala ocen 1-5):

- Organizacja zajęć
czy wykładowca był punktualny, nie skracał zajęć, zajęcia odbywały się regularnie?
- Sposób prowadzenia zajęć
czy zajęcia były prowadzone w sposób komunikatywny, ciekawy, zrozumiały?
- Zachowanie prowadzącego
czy wykładowca był życzliwy, kulturalny, zaangażowany, cierpliwy?
- Zaliczenie przedmiotu
czy zaliczenie przedmiotu odbywało się na jasnych i sprawiedliwych zasadach?
- Ocena efektów uczenia się (studentów)
czy zajęcia wzbogaciły wiedzę studenta i/lub pozwoliły rozwinąć umiejętności praktyczne i/lub kompetencje społeczne; czy były one zgodne z sylabusem realizowanego przedmiotu?

KRYTERIA OCENY W BADANIU ANKIETOWYM STUDENTÓW W ZAKRESIE OCENY ZAJĘĆ DO SEMESTRU ZIMOWEGO 2024/25

Kryteria (skala ocen 1-5):

- Organizacja zajęć
czy wykładowca był punktualny, nie sk
- Sposób prowadzenia zajęć
czy zajęcia były prowadzone w sposób
- Zachowanie prowadzącego
czy wykładowca był życzliwy, kulturalny
- Zaliczenie przedmiotu
czy zaliczenie przedmiotu odbywało się na jasnych i sprawiedliwych zasadach?
- Ocena efektów uczenia się (studentów)
czy zajęcia wzbogaciły wiedzę studenta i/lub pozwoliły rozwinąć umiejętności praktyczne i/lub kompetencje społeczne; czy były one zgodne z sylabusem realizowanego przedmiotu?

W prezentacji wyniki sprzed zmiany metodologii zostały zagregowane do 3 kategorii poprzez uśrednienie:

- wyników z „Organizacja zajęć” i „Zaliczenie przedmiotu” do „Organizacja i zaliczenie zajęć”;
- wyników ze „Sposób prowadzenia zajęć” i „Ocena efektów uczenia się” do „Sposób prowadzenia zajęć”.

KRYTERIA OCENY W BADANIU ANKIETOWYM STUDENTÓW W ZAKRESIE OCENY ZAJĘĆ OD SEMESTRU LETNIEGO 2024/25

Kryteria (skala ocen 1-5):

Od semestru letniego 2024/25 brak konieczności
pisania uzasadnienia dla ocen poniżej 4!

■ Organizacja i zaliczenie zajęć:

- Czas przeznaczony na zajęcia został dobrze wykorzystany.
- Materiały dydaktyczne wykorzystywane i udostępniane przez osobę prowadzącą zajęcia były pomocne w poszerzaniu mojej wiedzy i rozwijaniu umiejętności.
- Zaliczenie przedmiotu odbyło się na jasnych i sprawiedliwych zasadach.

■ Sposób prowadzenia zajęć:

- Zajęcia były prowadzone w sposób zrozumiały.
- Zajęcia były prowadzone w sposób interesujący (wersja dla wykładów)/ Zajęcia były prowadzone w sposób angażujący osoby studiujące (wersja dla ćwiczeń i lektoratów).
- Sposób prowadzenia zajęć ułatwił mi podniesienie moich kompetencji (wiedza, umiejętności, postawy).

■ Zachowanie prowadzącego:

- Osoba prowadząca tworzyła wspierającą atmosferę na zajęciach.
- Osoba prowadząca była dostępna dla osób studiujących poza godzinami zajęć (konsultacje, komunikacja elektroniczna, np. mail, moodle).

■ Pytania otwarte:

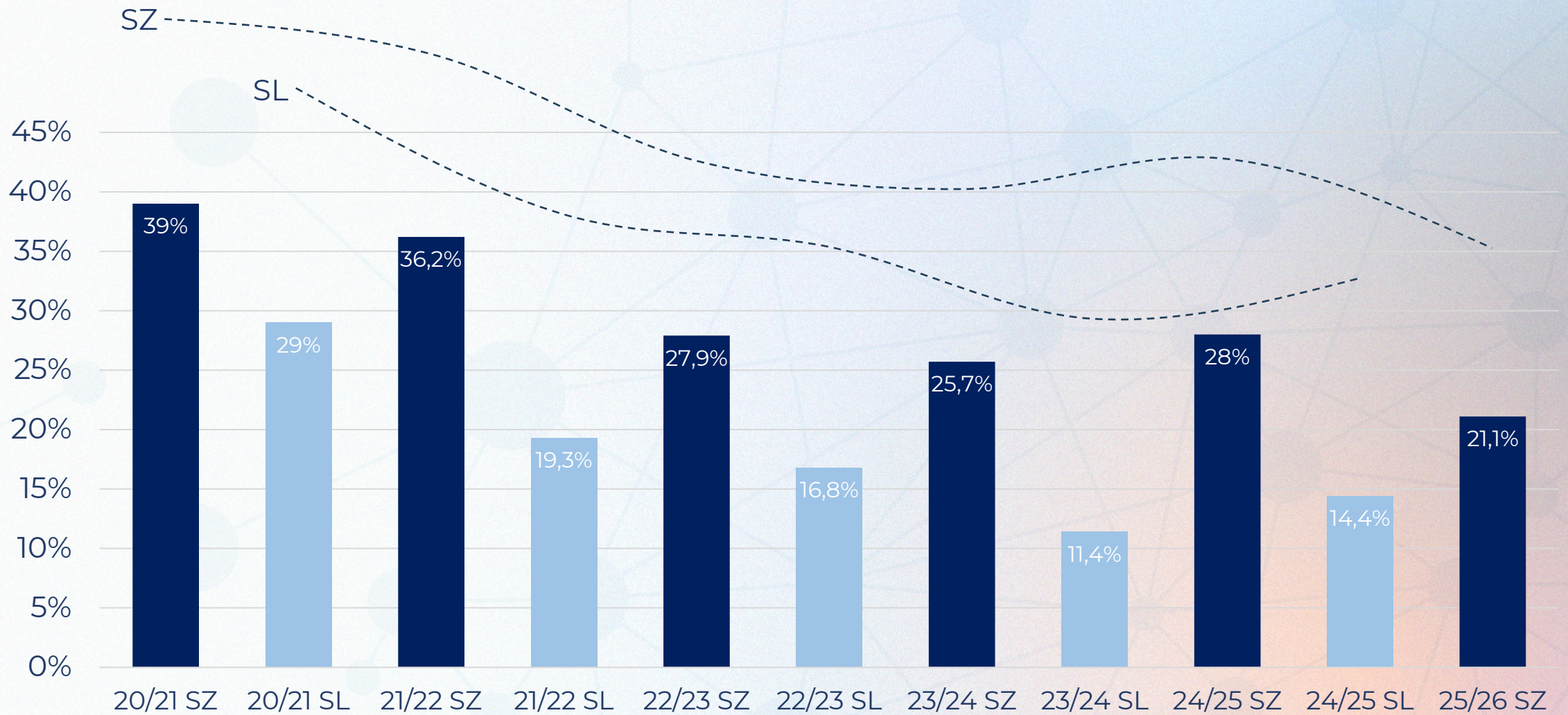
- Co szczególnie podobało Ci się w prowadzeniu tych zajęć?
- Co szczególnie nie podobało Ci się w prowadzeniu tych zajęć, co warto byłoby zmienić/udoskonalić?

INTERPRETACJA INDYWIDUALNYCH OCEN W RAMACH POSZCZEGÓLNYCH OBSZARÓW

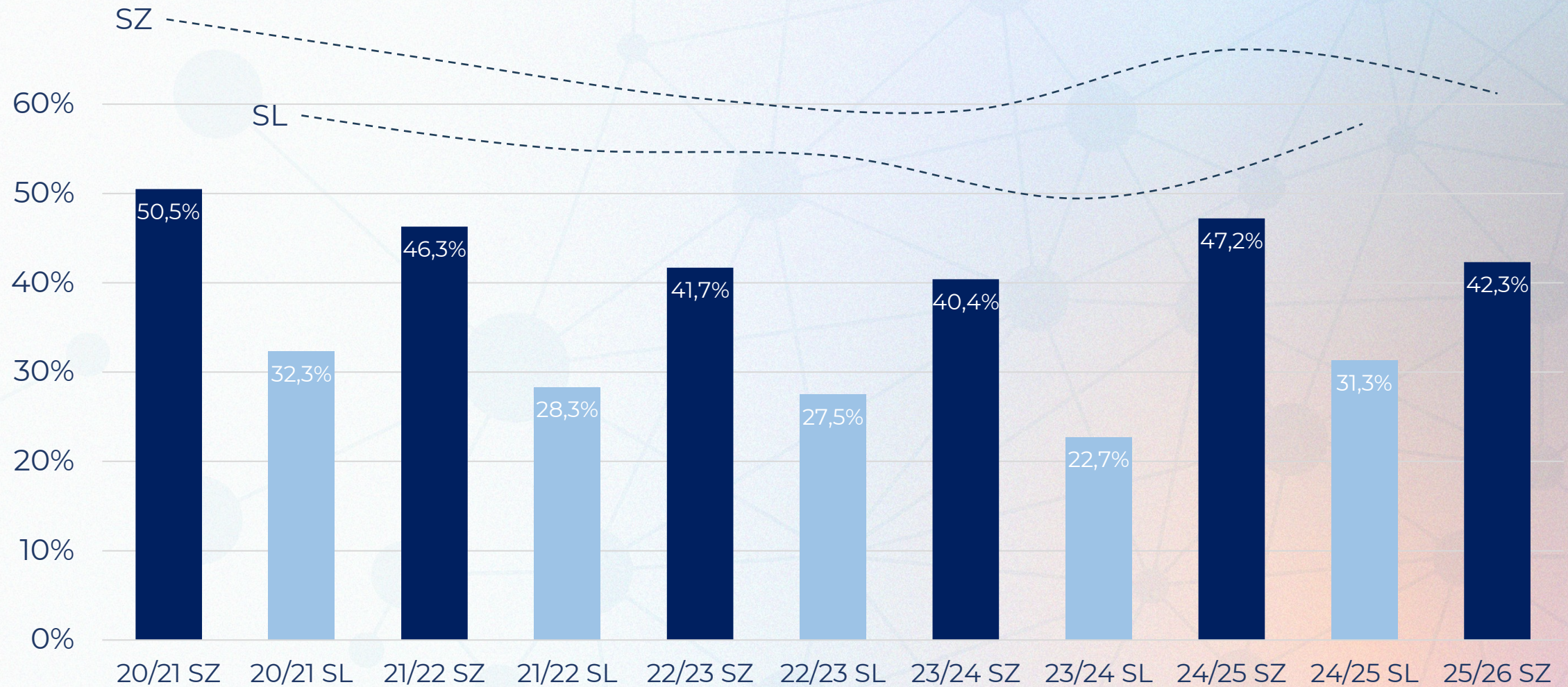
- **1,0 – 3,0** – konieczne jest wprowadzenie zmian w ocenianych obszarach oraz wsparcie nauczyciela w procesie doskonalenia metodyki prowadzenia zajęć,
- **3,1 – 4,0** – wskazane jest wprowadzenie zmian w ocenianych obszarach oraz wsparcie nauczyciela w procesie doskonalenia metodyki prowadzenia zajęć,
- **4,1 – 4,7** – zalecane jest utrzymanie wysokich standardów prowadzenia zajęć oraz wspieranie nauczyciela w podnoszeniu kompetencji dydaktycznych,
- **4,8 – 5,0** – wyróżniający się poziom prowadzenia zajęć, zalecane jest utrzymanie wysokich standardów oraz zachęcanie do dzielenia się dobrymi praktykami z innymi nauczycielami; wsparcie nauczyciela, jeśli sygnalizuje chęć podnoszenia kompetencji dydaktycznych.

Wcześniej wprowadzanie zmian wskazane było poniżej oceny 4,5.

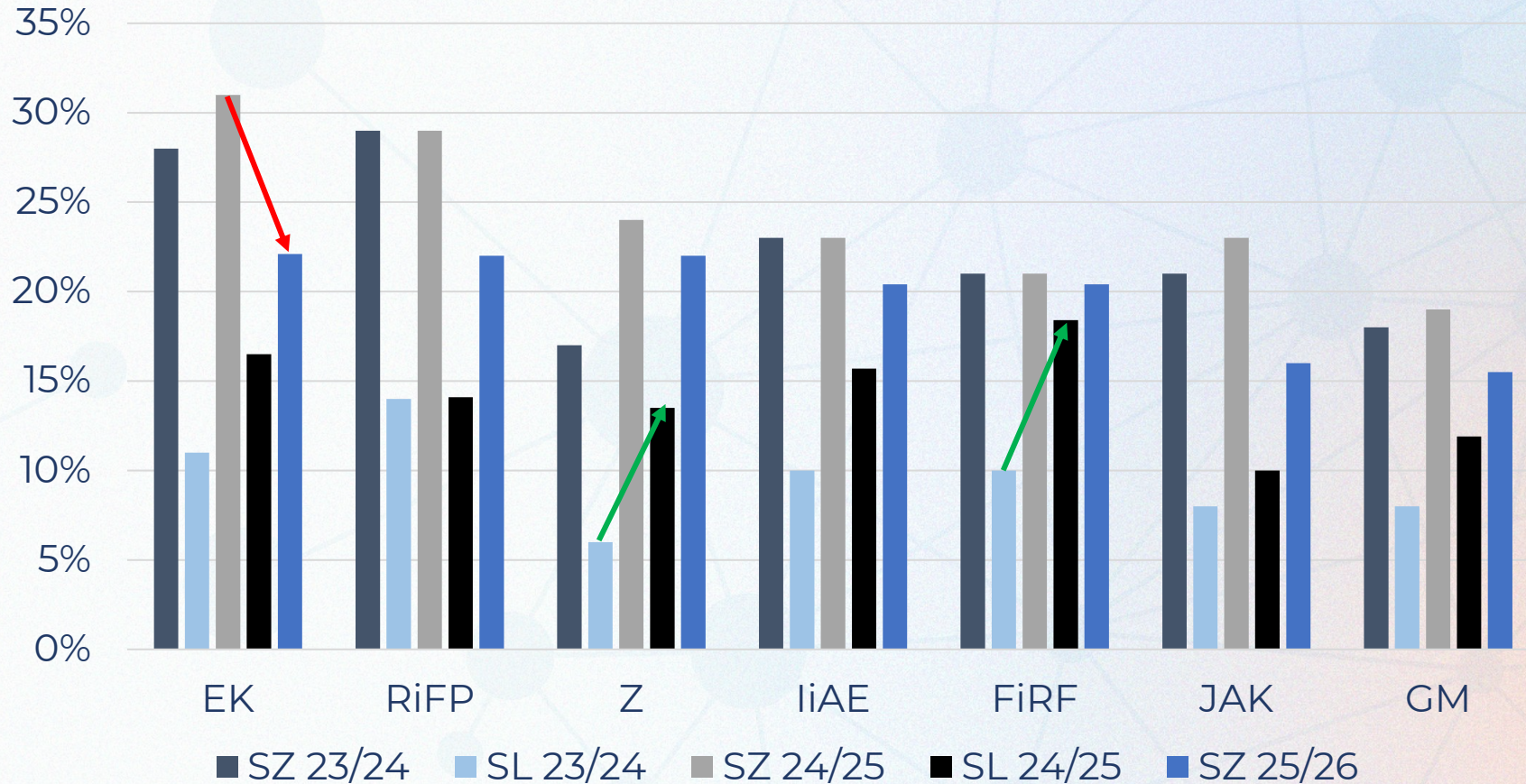
ZWROTNOŚĆ ANKIET



ODSETEK STUDENTÓW, KTÓRZY WYPEŁNILI PRZYNAJMNIEJ JEDNĄ ANKIETĘ



ZWROTNOŚĆ ANKIET WG ZAKRESÓW STUDIÓW



Studia w zakresie:
EK - ekonomii
RiFP - rachunkowości i finansów przedsiębiorstw
Z - zarządzania
liAE - informatyki i analiz ekonomicznych
FiRF - finansów i rynków finansowych
JAK - jakości
GM - gospodarki międzynarodowej

Semestr:
SZ - zimowy
SL - letni

ZWROTNOŚĆ WG TRYBU ORAZ STOPNIA STUDIÓW W ROKU AKADEMICKIM 2024/25

	semestr zimowy				semestr letni			
	I st.		II st.		I st.		II st.	
	S	N	S	N	S	N	S	N
liAE	34%	17%	27%	22%	21%	10%	7%	11%
RiFP	39%	14%	26%	18%	21%	12%	7%	10%
Z	37%	20%	25%	7%	16%	11%	15%	10%
EK	40%	20%	16%	13%	16%	11%	17%	7%
FiRF	29%	15%	25%	10%	13%	11%	16%	11%
JAK	30%	16%	13%	7%	16%	9%	6%	11%
GM	22%	21%	15%	11%	12%	11%	6%	4%

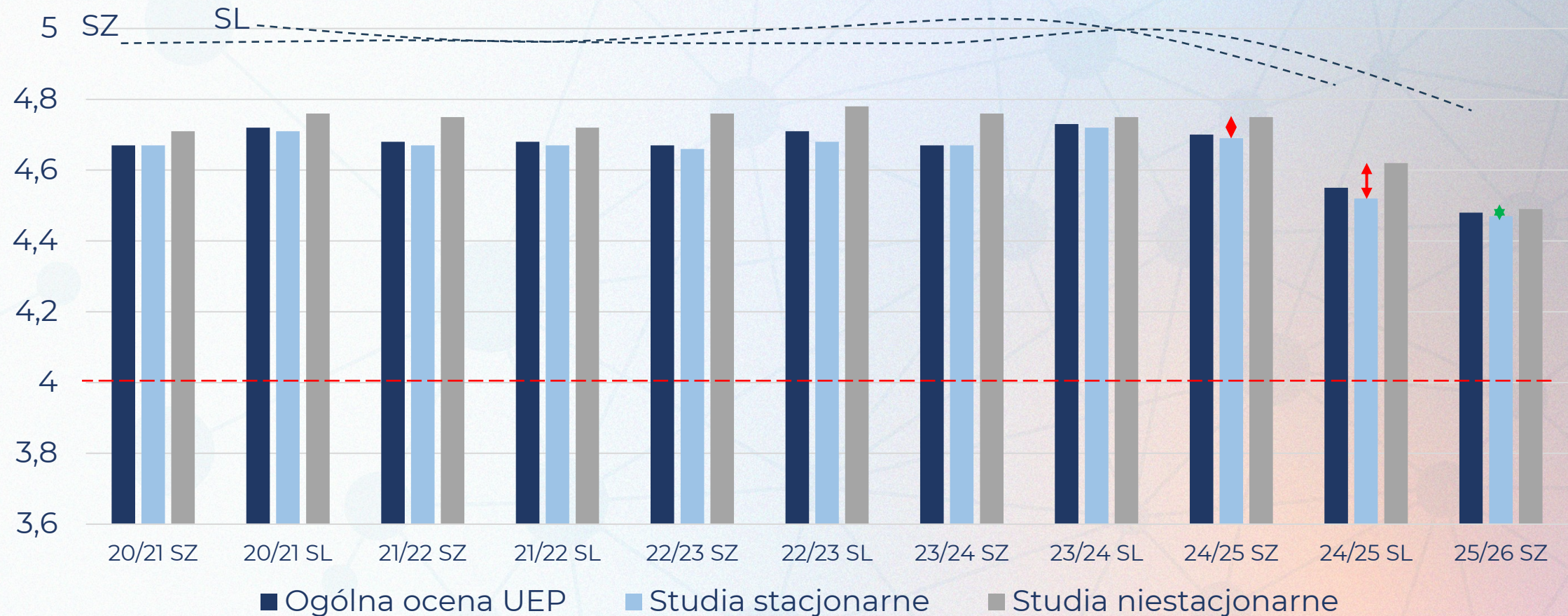
Studia w zakresie:
liAE - informatyki i analiz ekonomicznych
RiFP - rachunkowości i finansów przedsiębiorstw
Z - zarządzania
EK - ekonomii
FiRF - finansów i rynków finansowych
JAK - jakości
GM - gospodarki międzynarodowej
Tryb studiów:
S – stacjonarne
N – niestacjonarne

ZWROTNOŚĆ WG TRYBU ORAZ STOPNIA STUDIÓW W SEMESTRZE ZIMOWYM 2025/26

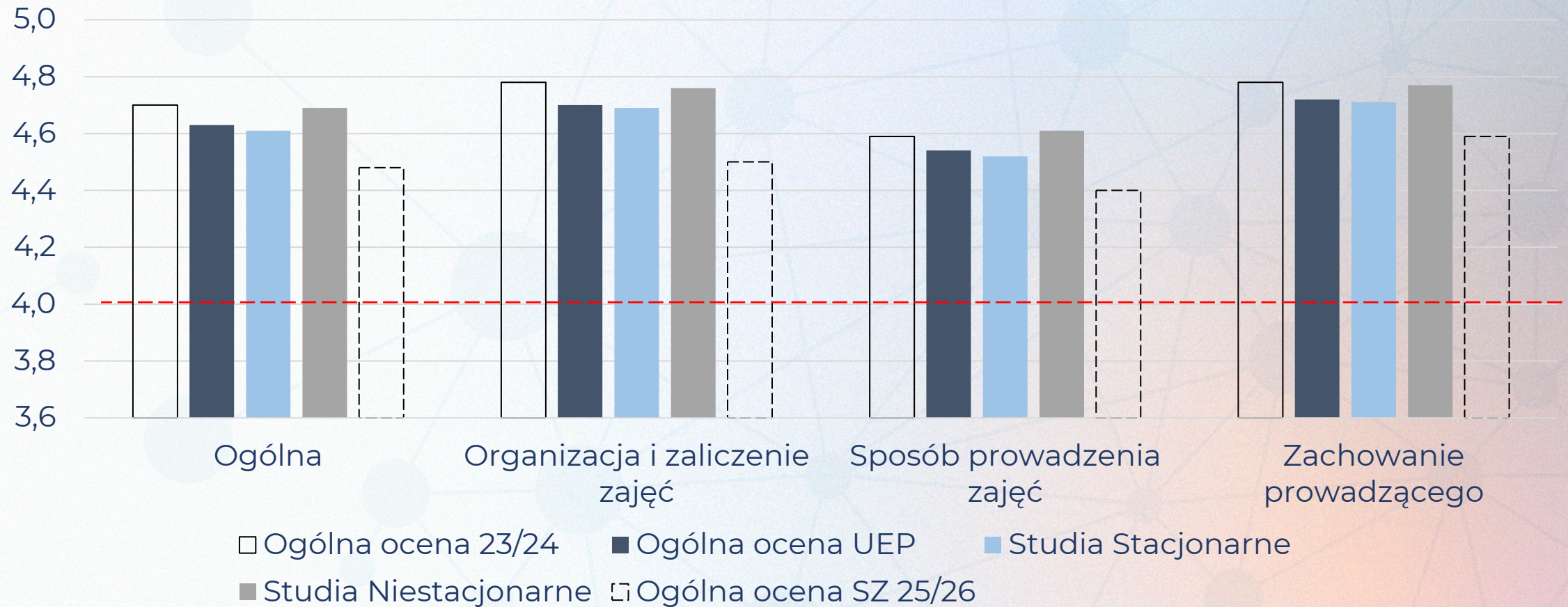
	semestr zimowy 25/26				różnica względem SZ 24/25			
	I st.		II st.		I st.		II st.	
	S	N	S	N	S	N	S	N
RiFP	29%	16%	18%	12%	-10 p.p.	2 p.p.	-8 p.p.	-6 p.p.
Z	29%	24%	23%	10%	-8 p.p.	4 p.p.	-2 p.p.	3 p.p.
EK	28%	13%	10%	5%	-12 p.p.	-7 p.p.	-6 p.p.	-8 p.p.
liAE	27%	11%	14%	15%	-7 p.p.	-6 p.p.	-13 p.p.	-7 p.p.
FiRF	26%	15%	13%	12%	-3 p.p.	0	-12 p.p.	2 p.p.
JAK	17%	13%	25%	4%	-13 p.p.	-3 p.p.	12 p.p.	-3 p.p.
GM	15%	12%	10%	9%	-7 p.p.	-9 p.p.	-5 p.p.	-2 p.p.

Studia w zakresie:
RiFP - rachunkowości i finansów przedsiębiorstw
Z – zarządzania
EK – ekonomii
liAE - informatyki i analiz ekonomicznych
FiRF - finansów i rynków finansowych
JAK - jakości
GM - gospodarki międzynarodowej
Tryb studiów:
S – stacjonarne
N – niestacjonarne

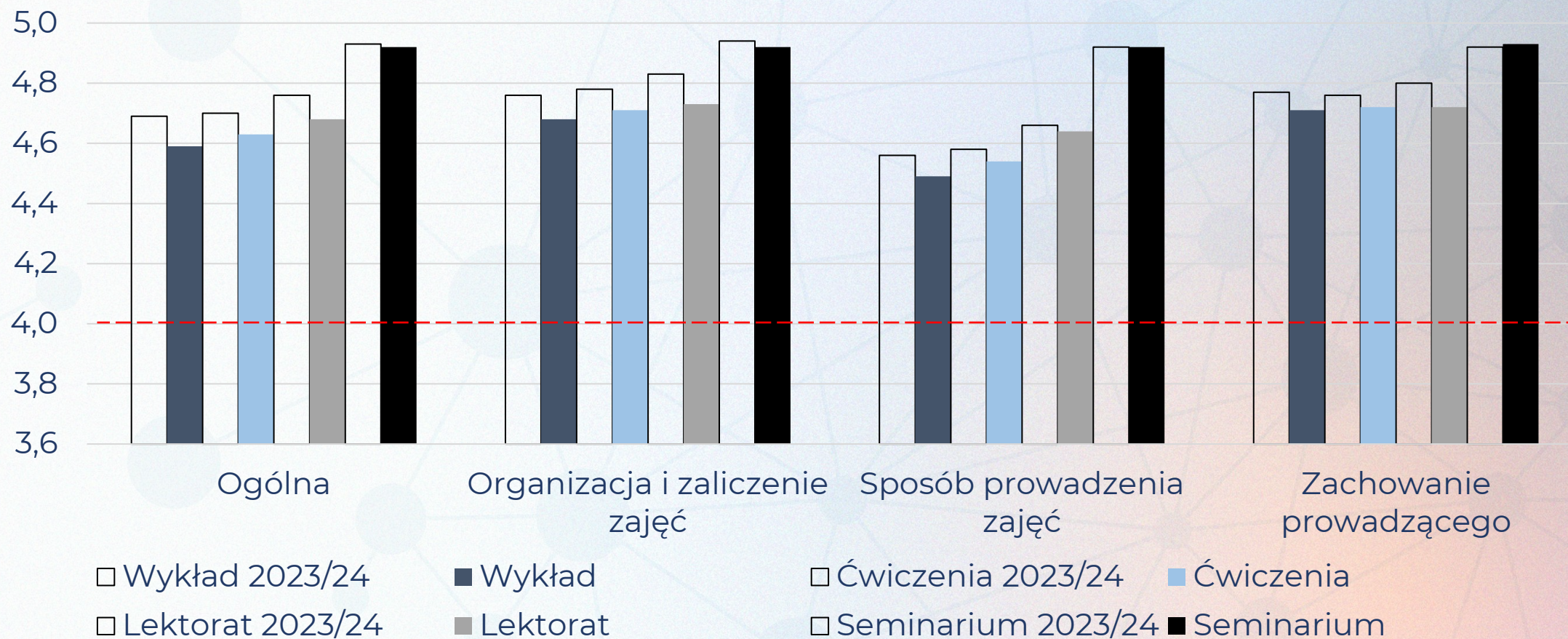
OGÓLNA OCENA ZAJĘĆ REALIZOWANYCH W KOLEJNYCH SEMESTRACH



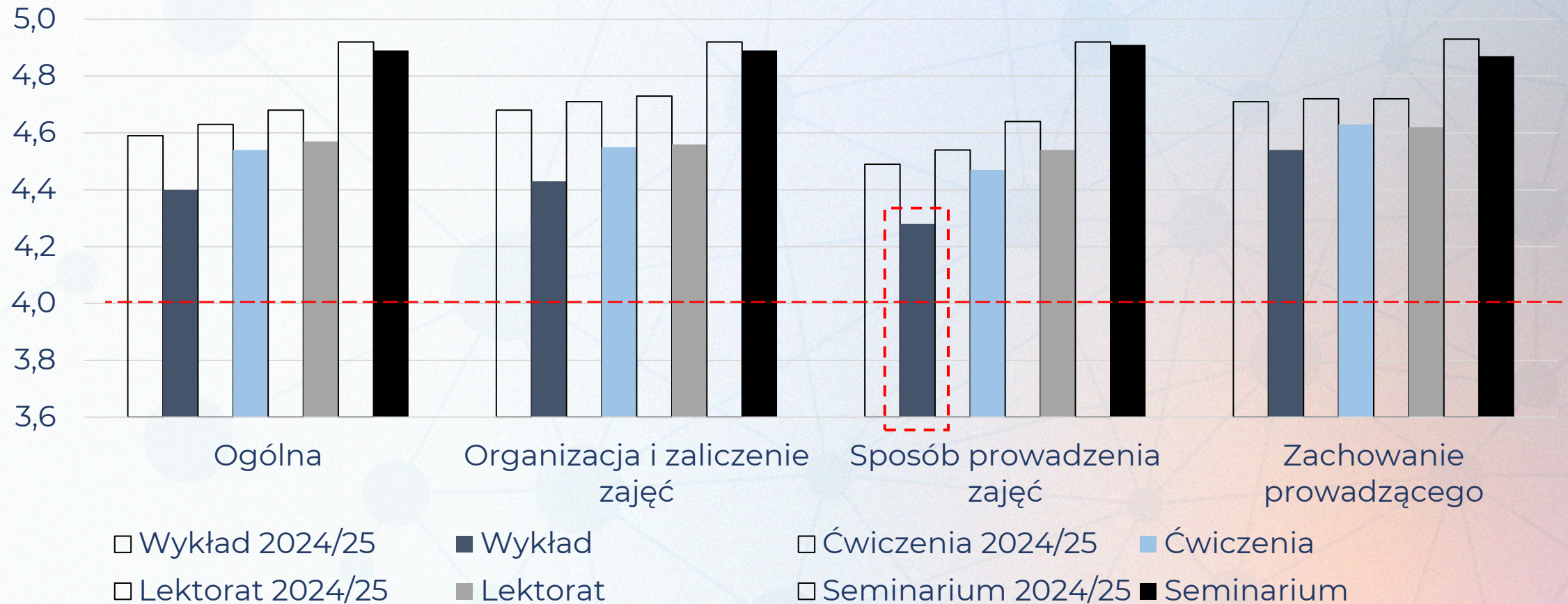
OCENA ZAJĘĆ REALIZOWANYCH W ROKU AKADEMICKIM 2024/25 WG OBSZARU OCENY



OCENA ZAJĘĆ REALIZOWANYCH W ROKU AKADEMICKIM 2024/25 WG OBSZARU OCENY



OCENA ZAJĘĆ REALIZOWANYCH W SEMESTRZE ZIMOWYM 2025/26 WG TYPÓW ZAJĘĆ



OCENA ZAJĘĆ REALIZOWANYCH W SEMESTRZE ZIMOWYM 2025/26 WG INSTYTUTÓW



UDZIAŁ PRZEDMIOTÓW, KTÓRE ZOSTAŁY W DANYM OBSZARZE OCENIONE PRZECIĘTNIE NIŻEJ NIŻ 4

Rok i semestr	Ocena ogólna	Organizacja i zaliczenie zajęć	Sposób prowadzenia zajęć	Zachowanie prowadzącego
2025/2026 SZ	10%	10%	14%	8%
2024/2025 SL	10%	10%	17%	6%
2024/2025 SZ	3%	2%	6%	2%
2023/2024 SL	4%	3%	7%	1%
2023/2024 SZ	3%	2%	7%	2%
2022/2023 SL	4%	3%	6%	2%
2022/2023 SZ	4%	3%	7%	3%



OGÓLNA OCENA ZAJĘĆ W JĘZYKU POLSKIM I OBCYM

Język przedmiotu	Okres	Ocena ogólna	Organizacja i zaliczenie zajęć	Sposób prowadzenia zajęć	Zachowanie prowadzącego
polski	SZ 2025/26	4,47	4,49	4,38	4,59
	Rok 2024/25	4,62	4,70	4,53	4,72
	Rok 2023/24	4,70	4,77	4,58	4,77
język obcy	SZ 2025/26	4,57	4,57	4,53	4,63
	Rok 2024/25	4,66	4,72	4,60	4,72
	Rok 2023/24	4,75	4,82	4,64	4,82

OCENA KIERUNKÓW STUDIÓW STACJONARNYCH PIERWSZEGO STOPNIA W ROKU AKADEMICKIM 24/25

Kierunek / kryteria oceny	Ocena ogólna 23/24	Ocena ogólna	Organizacja i zaliczenie zajęć	Sposób prowadzenia zajęć	Zachowanie prowadzącego
Jakość i rozwój produktu	4,76	4,74	4,79	4,68	4,76
Gospodarka turystyczna	4,78	4,74	4,79	4,67	4,77
Polityka społeczna	4,69	4,70 🏆	4,74	4,64	4,77
Zarządzanie i inżynieria produkcji	4,65	4,69 🏆	4,76	4,64	4,75
Finanse, audyt, inwestycje	4,69	4,66	4,74	4,56	4,75
Informatyka i ekonometria	4,65	4,66 🏆	4,72	4,52	4,77
Rachunkowość i finanse biznesu	4,71	4,65	4,71	4,58	4,72
Zarządzanie	4,69	4,64	4,72	4,51	4,70
Kierunek prawno-ekonomiczny	4,73	4,64	4,72	4,51	4,75
Ekonomia	4,71	4,64	4,70	4,51	4,78
Logistyka	4,68	4,63	4,74	4,51	4,68
Międzynarodowe stosunki gospodarcze	4,67	4,62	4,67	4,52	4,72
Kierunki anglojęzyczne					
Finance	4,63	4,90 🏆	4,91	4,87	4,96
Bachelor in Business Administration	4,75	4,52	4,61	4,47	4,60

OCENA KIERUNKÓW STUDIÓW STACJONARNYCH DRUGIEGO STOPNIA W ROKU AKADEMICKIM 24/25

Kierunek / kryteria oceny	Ocena ogólna 23/24	Ocena ogólna	Organizacja i zaliczenie zajęć	Sposób prowadzenia zajęć	Zachowanie prowadzącego
Jakość i rozwój produktu (4 semestralne)	4,95	4,99 	5,00	4,99	5,00
Przemysł 4.0	4,78	4,93	4,92	4,84	4,99
Jakość i rozwój produktu (po st. inżynierskich)	4,92	4,89	4,90	4,89	4,96
Kierunek prawno-ekonomiczny	4,73	4,83 	4,84	4,75	4,93
Zarządzanie i inżynieria produkcji	4,93	4,78	4,83	4,65	4,86
Nadzór i kontrola	4,87	4,74	4,75	4,69	4,89
Międzynarodowe stosunki gospodarcze	4,66	4,61	4,68	4,49	4,73
Rachunkowość i finanse biznesu	4,69	4,59	4,68	4,50	4,72
Zarządzanie	4,71	4,57	4,66	4,47	4,69
Marketing	4,61	4,56	4,61	4,47	4,67
Finanse, audyt, inwestycje	4,71	4,54	4,63	4,52	4,63
Ekonomia	4,61	4,53	4,61	4,44	4,71
Informatyka i ekonometria	4,66	4,45	4,58	4,40	4,61
Analityka danych ekonomicznych	4,32	4,34 	4,45	4,23	4,63
Design i komercjalizacja produktu	-	4,29	4,49	4,21	4,55
Kierunki anglojęzyczne					
Master in International Business	4,95	4,74	4,82	4,73	4,82
Innovation Management	4,97	4,59	4,67	4,57	4,66
Quantitative Finance	4,86	4,15	4,42	4,22	4,61

OCENA KIERUNKÓW STUDIÓW NIESTACJONARNYCH PIERWSZEGO STOPNIA W ROKU AKADEMICKIM 24/25

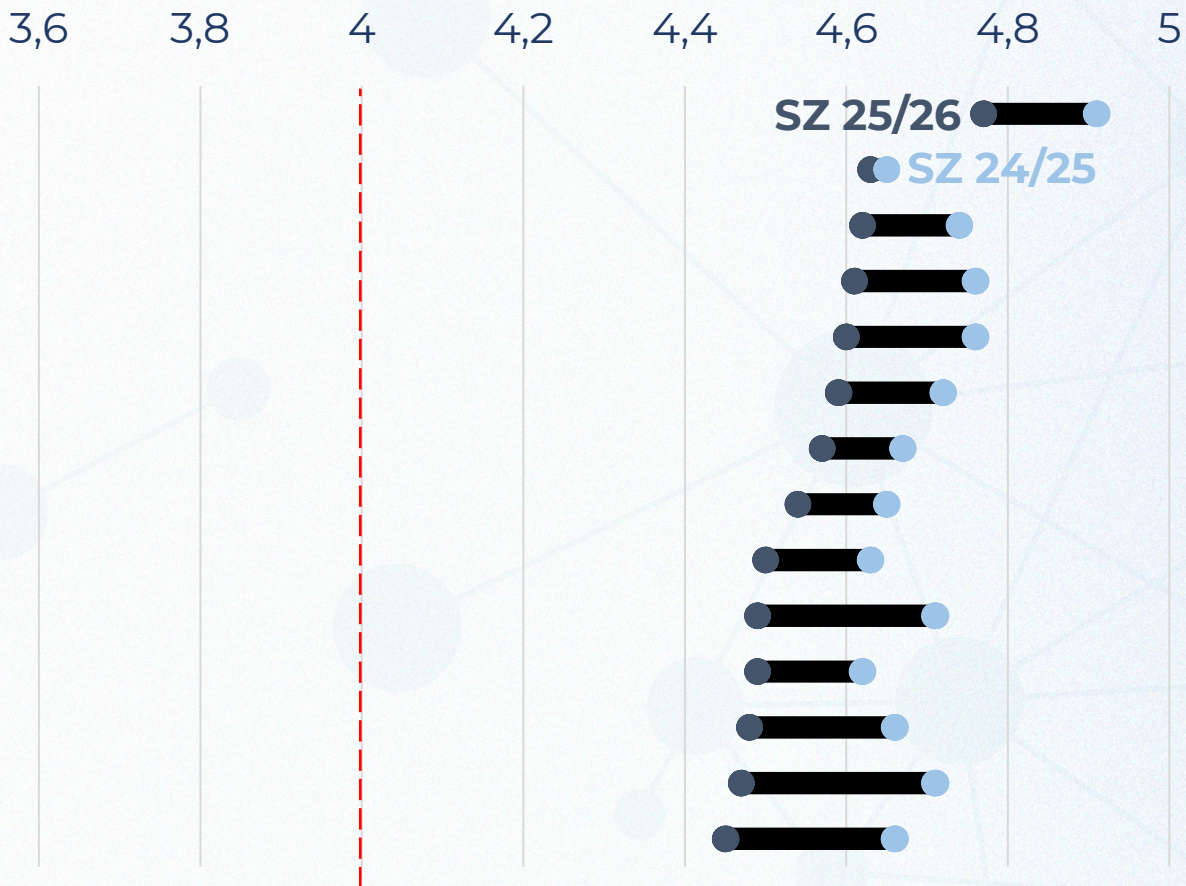
Kierunek / kryteria oceny	Ocena ogólna 23/24	Ocena ogólna	Organizacja i zaliczenie zajęć	Sposób prowadzenia zajęć	Zachowanie prowadzącego
Międzynarodowe stosunki gospodarcze	4,80	4,95 🏆	4,96	4,95	4,97
Zarządzanie i inżynieria produkcji	4,94	4,80	4,85	4,74	4,90
Informatyka i ekonometria	4,77	4,76 🥈	4,77	4,72	4,88
Zarządzanie	4,82	4,72	4,77	4,63	4,77
Logistyka	4,73	4,70 🥉	4,77	4,57	4,77
Finanse, audyt, inwestycje	4,80	4,68	4,77	4,59	4,71
Ekonomia	4,75	4,67	4,76	4,66	4,78
Rachunkowość i finanse biznesu	4,72	4,59	4,72	4,43	4,71

OCENA KIERUNKÓW STUDIÓW NIESTACJONARNYCH DRUGIEGO STOPNIA W ROKU AKADEMICKIM 2024/25

Kierunek / kryteria oceny	Ocena ogólna 23/24	Ocena ogólna	Organizacja i zaliczenie zajęć	Sposób prowadzenia zajęć	Zachowanie prowadzącego
Jakość i rozwój produktu (4 sem.)	4,93	4,89	4,90	4,87	4,88
Zarządzanie	4,82	4,82	4,86	4,77	4,86
Marketing	4,68	4,81 	4,83	4,70	4,85
Informatyka i ekonometria	4,67	4,79 	4,80	4,76	4,82
Ekonomia	4,90	4,74	4,78	4,68	4,80
Zarządzanie i inżynieria produkcji	4,84	4,70	4,66	4,67	4,70
Design i komercjalizacja produktu	-	4,68	4,80	4,61	4,77
Międzynarodowe stosunki gospodarcze	4,40	4,62 	4,76	4,61	4,77
Rachunkowość i finanse biznesu	4,77	4,60	4,66	4,48	4,73

OCENY KIERUNKÓW W SEMESTRZE ZIMOWYM 2024/25 DO 2025/26

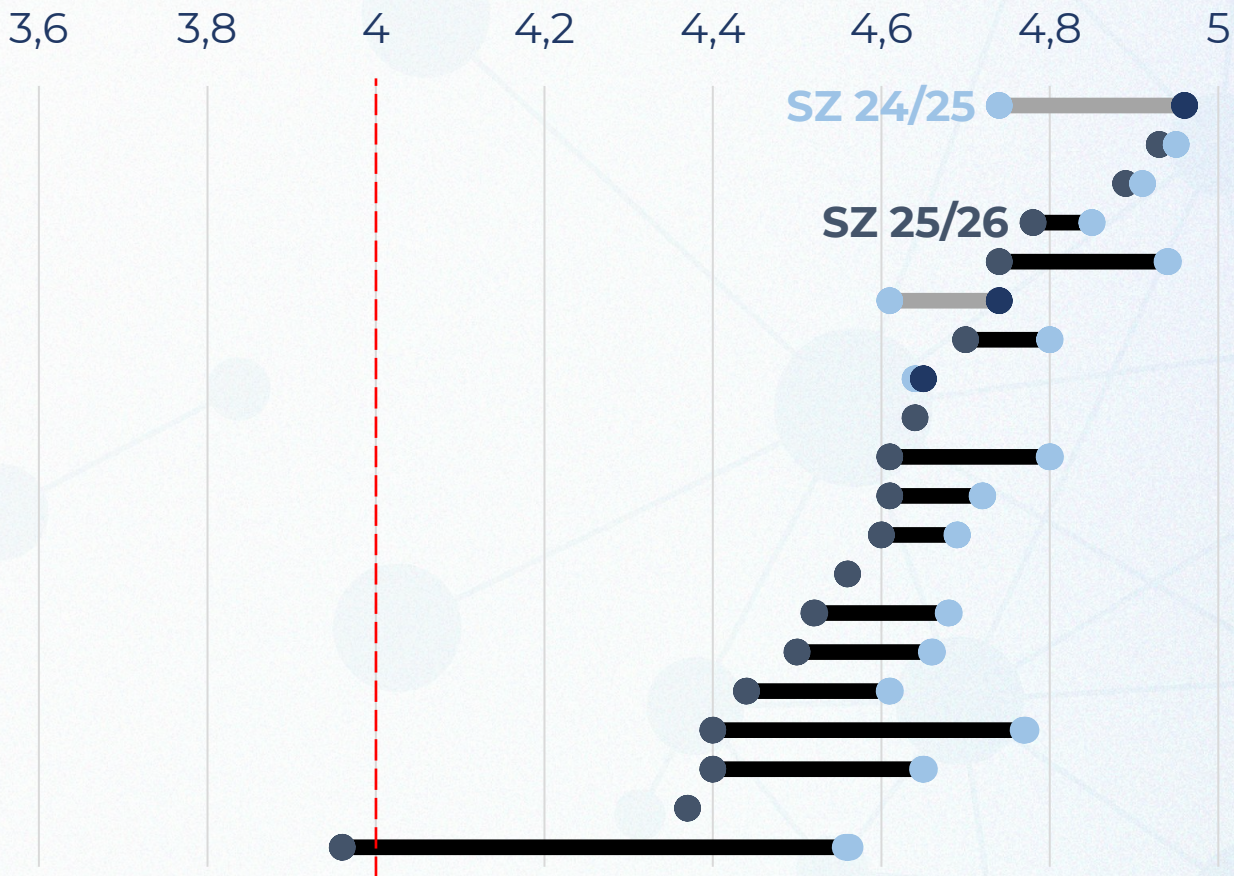
STUDIA STACJONARNE I STOPNIA



Kierunek	ZWROTNOŚĆ		
	SZ 24/25	różnica	SZ 25/26
Finance (Ang)	15%	7 p.p.	22%
Międzynarodowe stosunki gospodarcze 🏆	32%	-13 p.p.	19%
Jakość i rozwój produktu	34%	-7 p.p.	27%
Gospodarka turystyczna	31%	-17 p.p.	14%
Zarządzanie i inżynieria produkcji	29%	-16 p.p.	13%
Polityka społeczna	29%	-10 p.p.	19%
Logistyka	35%	-9 p.p.	26%
Ekonomia	22%	-5 p.p.	17%
Informatyka i analityka danych	39%	-8 p.p.	31%
Finanse, audyt, inwestycje	42%	-12 p.p.	30%
Zarządzanie	37%	-8 p.p.	29%
Kierunek prawno-ekonomiczny	47%	-21 p.p.	26%
Rachunkowość i finanse biznesu	39%	-10 p.p.	29%
Bachelor in Business Administration (Ang)	5%	5 p.p.	10%

OCENY KIERUNKÓW W SEMESTRZE ZIMOWYM 2024/25 DO 2025/26

STUDIA STACJONARNE II STOPNIA



- Zarządzanie i inżynieria produkcji 🏆
- Jakość i rozwój produktu (po st. inżynierskich)
- Master in International Business (Ang)
- Przemysł 4.0
- Quantitative Finance (Ang)
- Międzynarodowe stosunki gospodarcze 🏆
- Kierunek prawno-ekonomiczny
- Zarządzanie 🏆
- Zrównoważone zarządzanie kapitałem ludzkim
- Nadzór i kontrola
- Finanse, audyt, inwestycje
- Rachunkowość i finanse biznesu
- Cyfrowe łańcuchy dostaw
- Informatyka i ekonometria
- Design i komercjalizacja produktu
- Marketing
- Innovation Management (Ang)
- Ekonomia
- Rewizja finansowa
- Analityka danych ekonomicznych

ZWROTNOŚĆ		
SZ 24/25	różnica	SZ 25/26
19%	4 p.p.	23%
5%	24 p.p.	29%
32%	-18 p.p.	14%
15%	-3 p.p.	12%
21%	-4 p.p.	17%
10%	3 p.p.	13%
12%	-11 p.p.	1%
23%	-6 p.p.	17%
x	x	23%
18%	-8 p.p.	10%
31%	-15 p.p.	16%
26%	1 p.p.	27%
x	x	24%
46%	-33 p.p.	13%
24%	0 p.p.	24%
32%	-2 p.p.	30%
19%	3 p.p.	22%
19%	-6 p.p.	13%
x	x	8%
17%	-2 p.p.	15%

OCENY KIERUNKÓW W SEMESTRZE ZIMOWYM 2024/25 DO 2025/26

STUDIA NIESTACJONARNE I STOPNIA

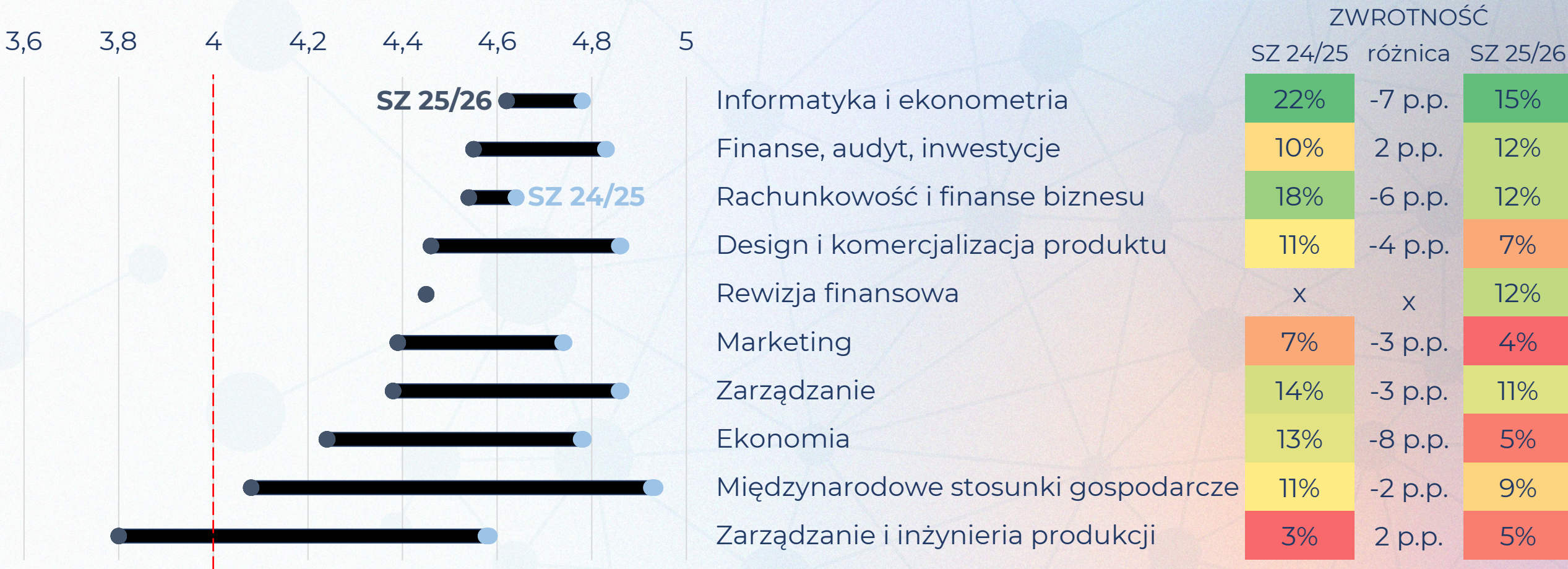
ZWROTNOŚĆ

SZ 24/25 różnica SZ 25/26

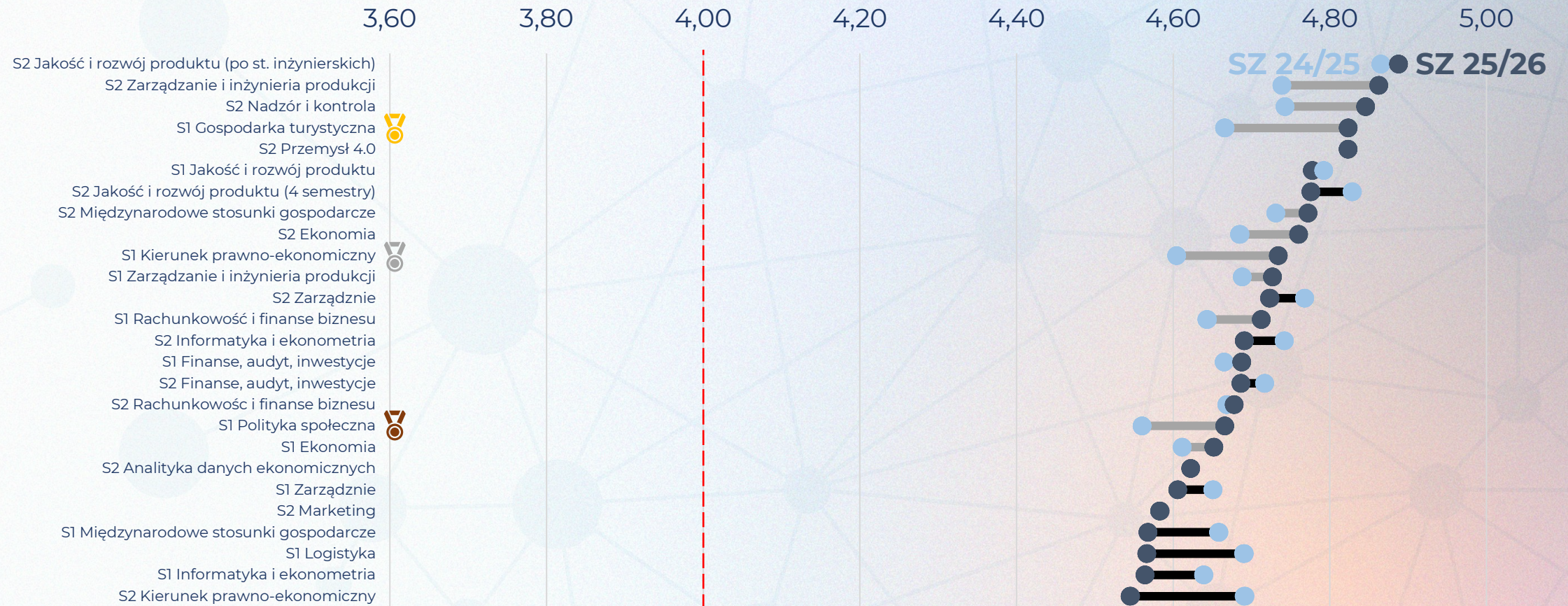


OCENY KIERUNKÓW W SEMESTRZE ZIMOWYM 2024/25 DO 2025/26

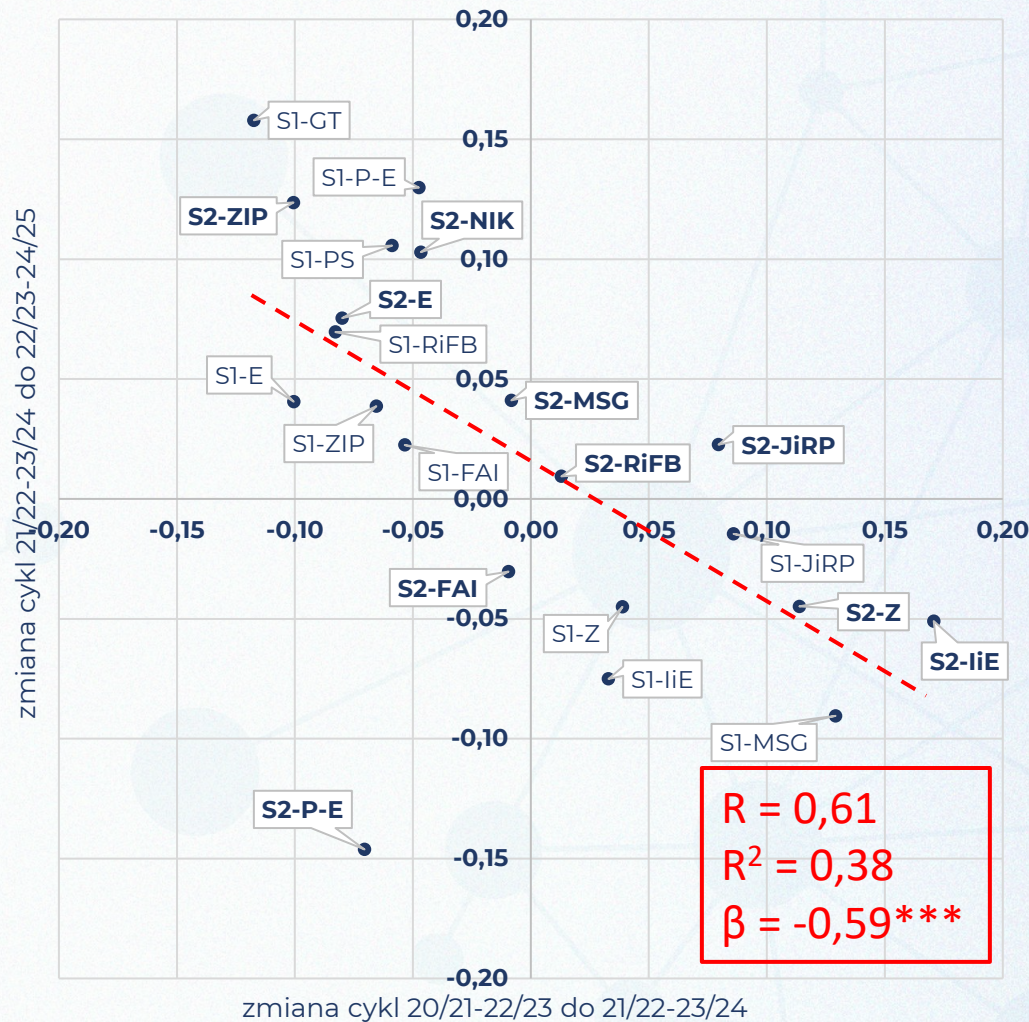
STUDIA NIESTACJONARNE II STOPNIA



OGÓLNA OCENA KIERUNKÓW W CYKLU KSZTAŁCENIA CYKL 2021/22-2023/24 DO 2022/23-2024/25



DYNAMIKA OGÓLNEJ OCENY KIERUNKÓW W CYKLU KSZTAŁCENIA



LEGENDA:

- S2-JiRP S2 Jakość i rozwój produktu (po st. inżynierskich) 🏆
- S2-ZIP S2 Zarządzanie i inżynieria produkcji (po st. Inżynierskich)
- S2-NIK S2 Nadzór i kontrola
- S1-GT S1 Gospodarka turystyczna
- S2-P4 S2 Przemysł 4.0
- S1-JiRP S1 Jakość i rozwój produktu
- S2-JRP2 S2 Jakość i rozwój produktu (4 semestry)
- S2-MSG S2 Międzynarodowe stosunki gospodarcze
- S2-E S2 Ekonomia
- S1-P-E S1 Kierunek prawno-ekonomiczny
- S1-ZIP S1 Zarządzanie i inżynieria produkcji
- S2-Z S2 Zarządnie
- S1-RiFB S1 Rachunkowość i finanse biznesu 🏆
- S2-IiE S2 Informatyka i ekonometria 🏆
- S1-FAI S1 Finanse, audyt, inwestycje
- S2-FAI S2 Finanse, audyt, inwestycje
- S2-RiFB S2 Rachunkowość i finanse biznesu
- S1-PS S1 Polityka społeczna
- S1-E S1 Ekonomia
- S2-ADE S2 Analityka danych ekonomicznych
- S1-Z S1 Zarządnie
- S2-M S2 Marketing
- S1-MSG S1 Międzynarodowe stosunki gospodarcze
- S1-L S1 Logistyka
- S1-IiE S1 Informatyka i ekonometria
- S2-P-E S2 Kierunek prawno-ekonomiczny

UWAGA: Ocena kierunków S2 nie obejmowała okresu nowej metodyki oceny ankietowej.

ZRÓŻNICOWANIE ZMIAN WYNIKÓW

Wyszczególnienie	(1) Pełna próba wszystkie zmienne	(2) Pełna próba bez okresu	(3) Pełna próba bez okresu i metodyki	(4) Bez S2 P-E wszystkie zmienne	(5) Tylko ostatni okres wszystkie zmienne	(6) Tylko ostatni okres bez wynik_t-1	(7) Tylko okres ostatni okres bez S2 P-E wszystkie zmienne
okres	-1.717 (2.803)			-1.538 (2.826)			
metodyka	0.257 (3.550)	1.549 (2.834)		-0.016 (3.585)	-5.311 (4.858)	-7.096 (4.201)	-2.875 (3.871)
wynik_t-1	-60.905*** (17.041)	-63.619*** (16.320)	-61.914*** (15.874)	-59.564*** (17.215)	-23.719 (31.232)		-41.017 (24.978)
L_odp	-0.002** (0.001)	-0.002** (0.001)	-0.002** (0.001)	-0.002** (0.001)	-0.004* (0.002)	-0.004* (0.002)	-0.005*** (0.001)
Stała	290.362*** (79.810)	301.910*** (76.914)	294.479*** (75.019)	284.360*** (80.588)	120.987 (145.695)	10.389** (4.371)	203.262 (116.618)
Statystyki modelu							
N	42	42	42	41	21	21	20
R²	0.309	0.302	0.296	0.305	0.217	0.191	0.415
Skorygowany R²	0.234	0.247	0.260	0.228	0.079	0.101	0.305
Błąd std. regresji	7.223	7.163	7.099	7.260	7.706	7.615	6.035
F	4.130	5.472	8.206	3.956	1.572	2.119	3.779
p dla F	0.0073	0.0032	0.0011	0.0092	0.2329	0.1491	0.0318

Uwagi

* p<0,10; ** p<0,05; *** p<0,01. W nawiasach podano błędy standardowe. Zmienne: okres – 1 dla zmiana cykl 21/22-23/24 do 22/23-24/25; metodyka – 1 dla S2, które nie obejmowało wyników ankiet po zmianie metodyki; wyniki_t-1 – wynik uzyskany w poprzednim okresie; L_odp – liczba wypełnionych ankiet.

ZRÓŻNICOWANIE ZMIAN WYNIKÓW

Wyszczególnienie	(1) Pełna próba wszystkie zmienne	(2) Pełna próba bez okresu	(3) Pełna próba bez okresu i metodyki	(4) Bez S2 P-E wszystkie zmienne	(5) Tylko ostatni okres wszystkie zmienne	(6) Tylko ostatni okres bez wynik_t-1	(7) Tylko okres ostatni okres bez S2 P-E wszystkie zmienne
okres	-1.717 (2.803)			-1.538 (2.826)			
metodyka	0.257 (3.550)	1.549 (2.834)		-0.016 (3.585)	-5.311 (4.858)	-7.096 (4.201)	-2.875 (3.871)
wynik_t-1	-60.905*** (17.041)	-63.619*** (16.320)	-61.914*** (15.874)	-59.564*** (17.215)	-23.719 (31.232)		-41.017 (24.978)
L_odp	-0.002** (0.001)					-0.004* (0.002)	-0.005*** (0.001)
Stała							203.262 (116.618)
Uwaga! Pomieszane z efektem wielkości kierunku!							
Z regresji na poziomach wyniku, że każde 100 dodatkowych ankiet jest powiązane z wynikiem mniejszym o 0,0024.							
Statystyki modelu							
N	42	42	42	41	21	21	20
R²	0.309	0.302	0.296	0.305	0.217	0.191	0.415
Skorygowany R²	0.234	0.247	0.260	0.228	0.079	0.101	0.305
Błąd std. regresji	7.223	7.163	7.099	7.260	7.706	7.615	6.035
F	4.130	5.472	8.206	3.956	1.572	2.119	3.779
p dla F	0.0073	0.0032	0.0011	0.0092	0.2329	0.1491	0.0318

* p<0,10; ** p<0,05; *** p<0,01. W nawiasach podano błędy standardowe. Zmienne: okres – 1 dla zmiana cykl 21/22-23/24 do 22/23-24/25; metodyka – 1 dla S2, które nie obejmowało wyników ankiet po zmianie metodyki; wyniki_t-1 – wynik uzyskany w poprzednim okresie; L_odp – liczba wypełnionych ankiet.

KOMENTARZE DO ANKIET

Pozytywne:

- „zaletą jest dokładne objaśnienie zaliczenia i warunków, a także konsultacje w sprawach projektu, które odbywały się regularnie i uzyskana na nich pomoc”
- „Próbował nam Doktor wytłumaczyć jak wszystko działa widząc, że mamy absolutne braki w teorii”
- „wiedza przekazywana w praktyczny i ciekawy sposób (przykłady z „życia wzięte”), praktyczne przykłady pomagające zrozumieć materiał”

KOMENTARZE DO ANKIET

Negatywne:

- „za mało godzin przedmiotu”
- „mało atrakcyjne prezentacje, zbyt dużo tekstu”
- „więcej dlaczego, po co i czemu tak powinno się robić, a z drugiej strony więcej krótszych zadań, żeby utrwalać metody”

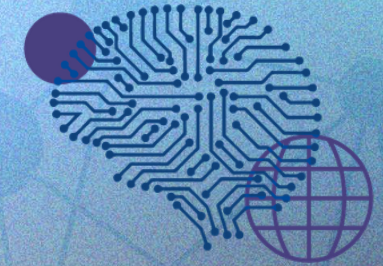
WNIOSKI

- W semestrze letnim 2024/25 zanotowaliśmy wzrost zwrotności ankiet (efekt „nowości” ankiety), jednak w semestrze zimowym 2025/26 nastąpił spadek.
- W semestrze letnim zwrotność szczególnie poprawiła się na studiach w zakresie Zarządzania oraz Finansów i Rynków Finansowych, w semestrze zimowym największe pogorszenie nastąpiło na studiach w zakresie Ekonomii.
- Najwyższą zwrotnością charakteryzują się studia stacjonarne I stopnia w semestrze zimowym, najmniejszą niestacjonarne II stopnia w semestrze letnim i sytuacja ta utrzymuje się od dawna.

WNIOSKI

- W ostatnich 2 semestrach doszło do „urealnienia” wyników ankiet - zanotowaliśmy generalnie niższe oceny zajęć, co wynikać może ze zmiany metodyki zbierania danych, w szczególności likwidacji konieczności uzasadnienia oceny poniżej 4.
- Wraz ze spadkiem średniego poziomu ocen zwiększyła się ich zmienność.
- Najbardziej ocenianym elementem zajęć pozostaje sposób ich prowadzenia (4,4), najlepiej zaś studenci oceniają zachowanie prowadzącego (4,5), pomiędzy plasuje się organizacja i zaliczenie zajęć (4,45).
- Najbardziej ocenianym typem zajęć są wykłady (4,4), najwyżej zaś oceniane są seminaria (4,89).
- Zajęcia prowadzone w języku obcym (4,57) wciąż są lepiej oceniane niż te w języku polskim (4,47).
- Zanika zróżnicowanie oceny pomiędzy studiami stacjonarnymi i niestacjonarnymi.

II Dni Dydaktyki Akademickiej



Dziękujemy za udział!

Serdecznie dziękuję pracownikom Biura Jakości Kształcenia za wsparcie w opracowaniu wyników ankiet.

22 - 24 kwietnia 2026 r.



Patronat Honorowy
Prezydenta
Miasta Poznania

SENSE
Dotacje Szkolenia Innowacje



FORUM
ODPOWIEDZIALNEGO
BIZNESU

FORUM
AKADEMICKIE



UNIwersytet
EKONOMICZNY
W POZNANIU



HR EXCELLENCE IN RESEARCH